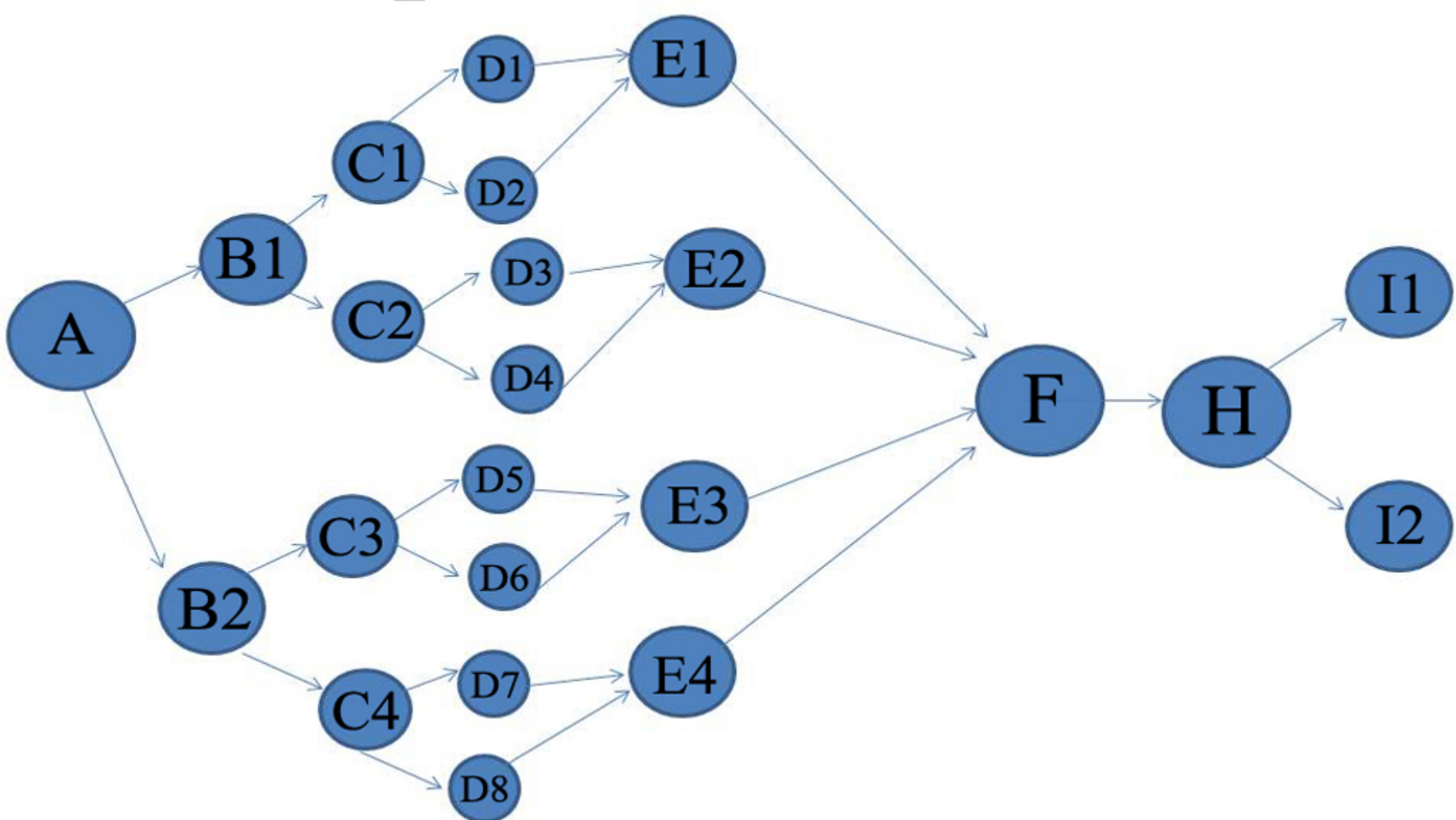
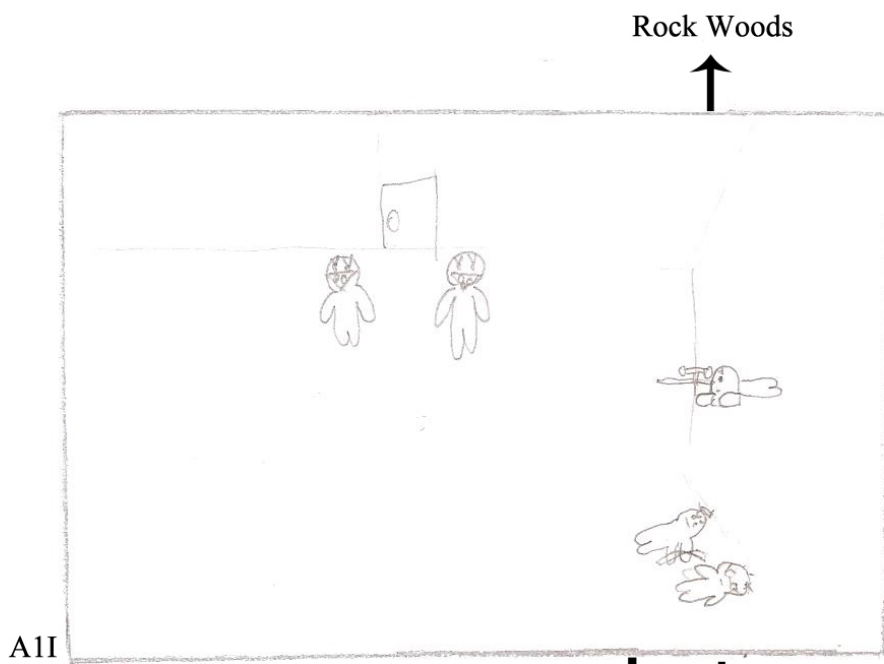
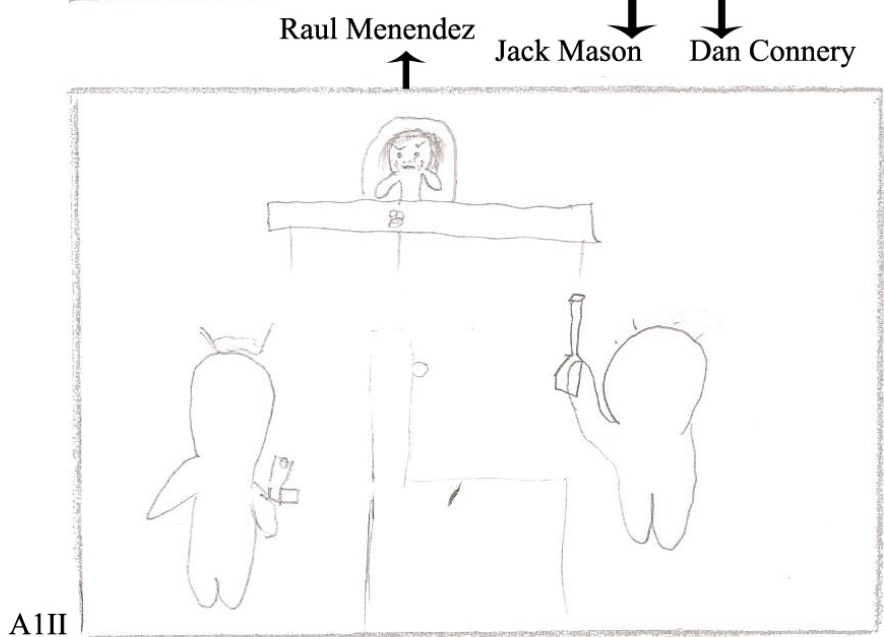


Esquema Utilizado

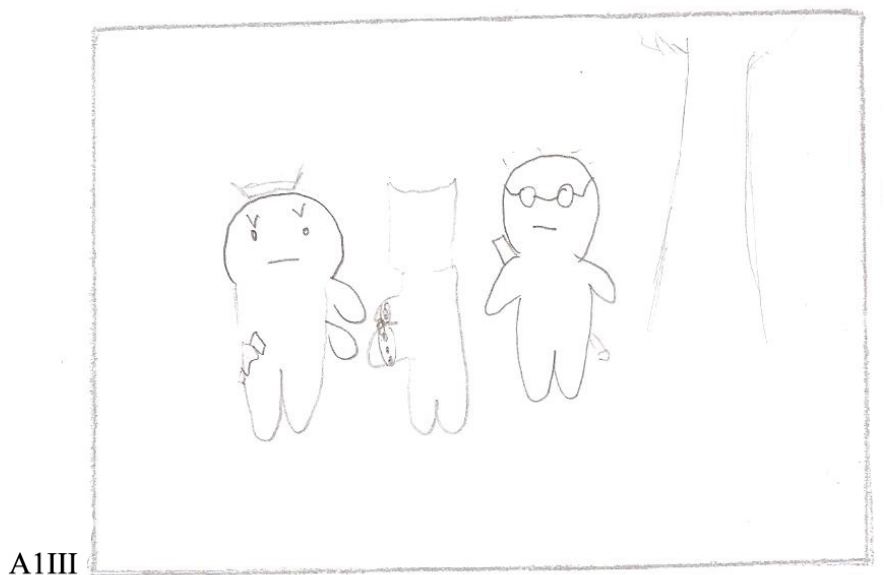




Plano Geral = A história começa com um evento ocorrido no passado, em que há uma equipe da Marinha Norte Americana. Eles estão prontos para invadir o local onde está localizado seu inimigo, Raul

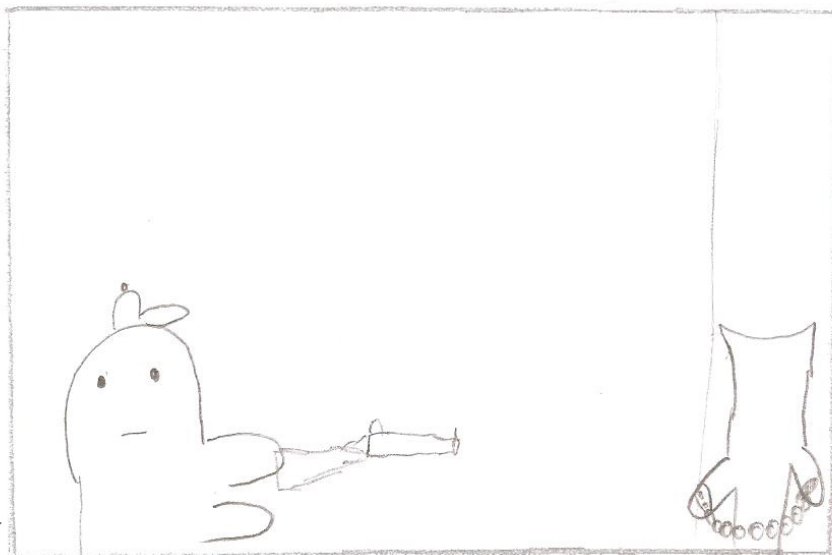


Plano Médio = O integrante Rock Woods, que é o atirador de elite, mata os 2 seguranças de Raul que estavam localizados na porta. A equipe avança, arrombando a porta e vendo Raul Menendez desarmado.



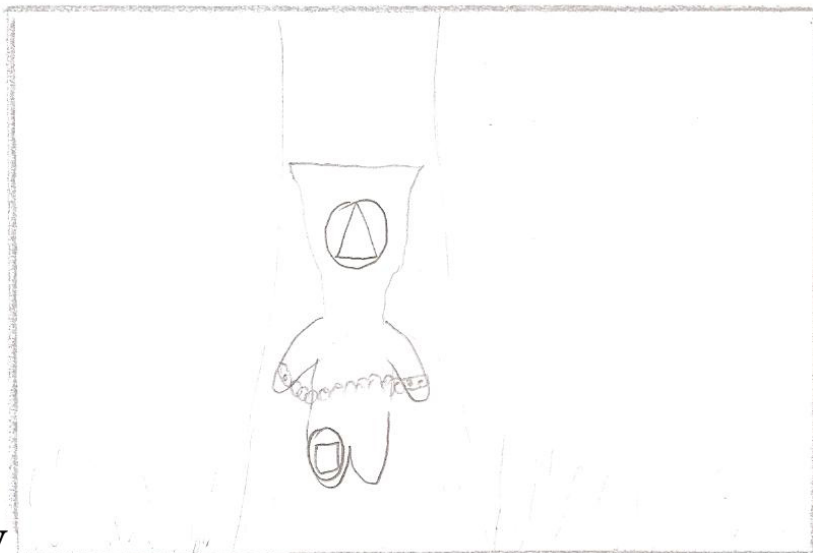
Travelling Lateral = Capturando o inimigo, eles vão, a um lugar para matá-lo, sob ordens.

A1IV



Plano Americano = Rock Woods chega ao local depois, e os integrantes somem e assim, ficou encarregado de matar.

A1V



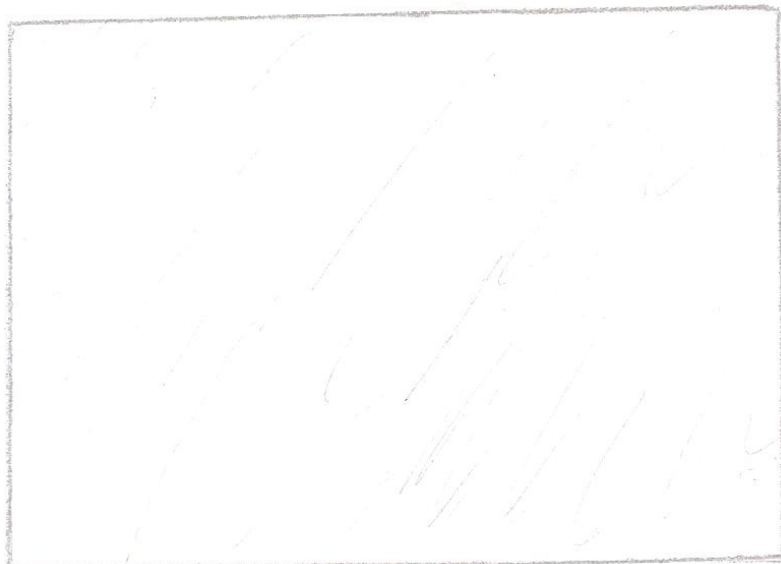
Travelling In = O jogador tem a escolha de dar um tiro na cabeça ou simplesmente atirar na perna;

Sendo:

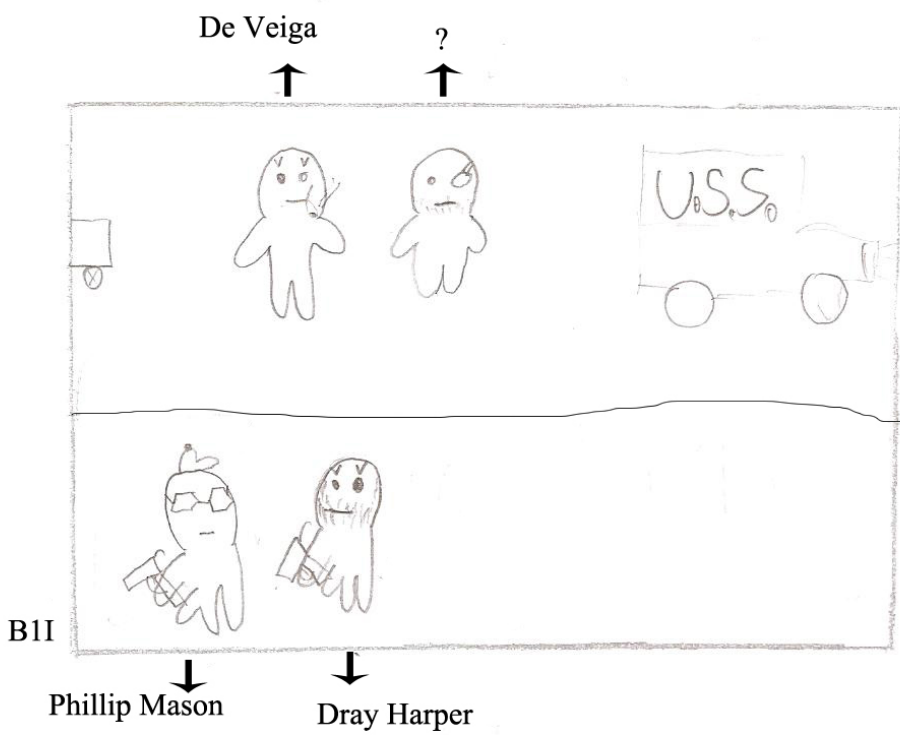
□ = Atirar na perna.

△ = Atirar na cabeça.

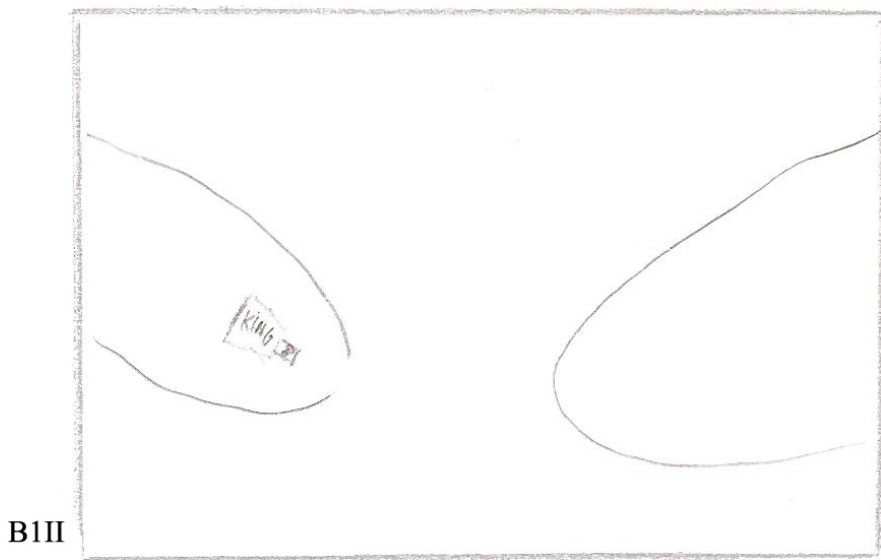
A1VI



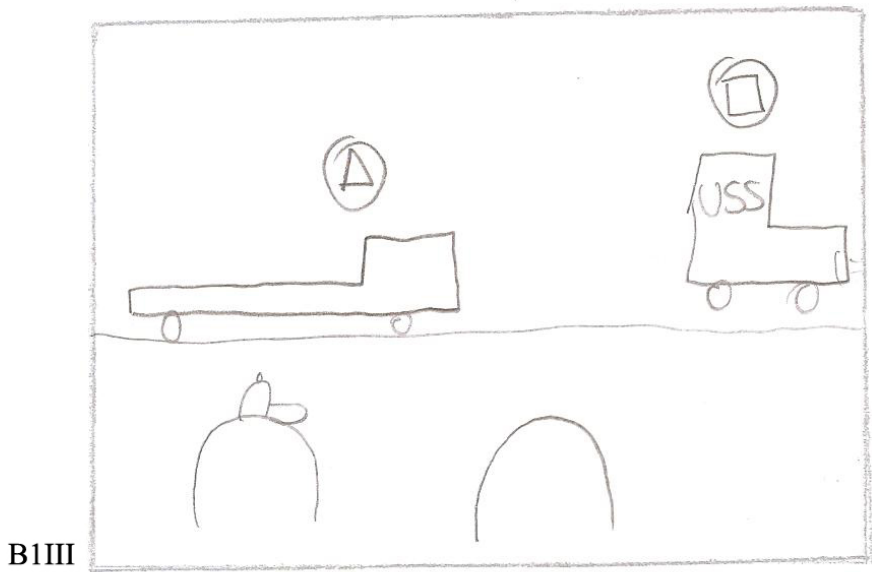
Câmera Normal = A tela fica preta e assim a história irá voltar para o presente do jogo.



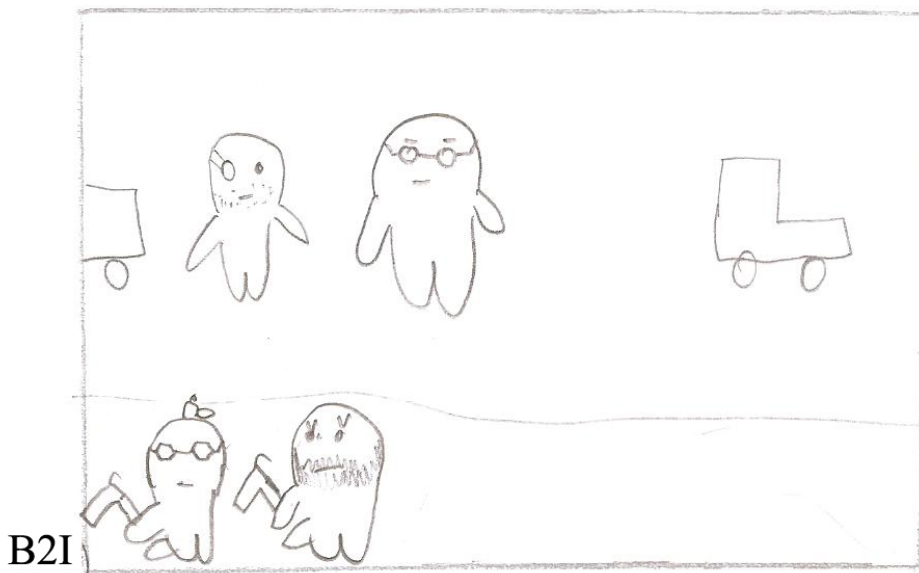
Plano Geral = Neste futuro, o jogador joga com Phillip Mason, filho de Jack Mason, e ele está em uma missão para investigar as ações de De Veiga, um traficante de armas russo



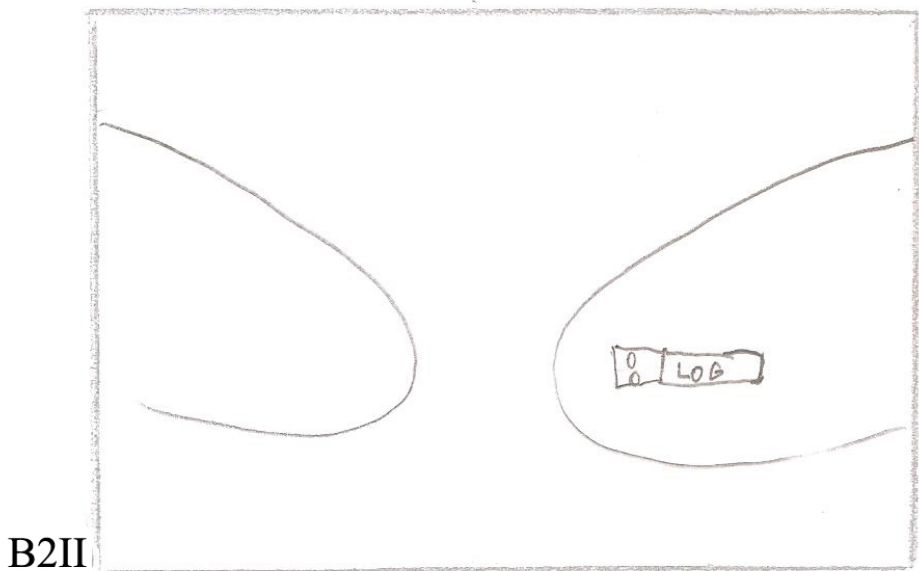
Plano Detalhe = De Veiga entrega um pen drive ao homem misterioso.



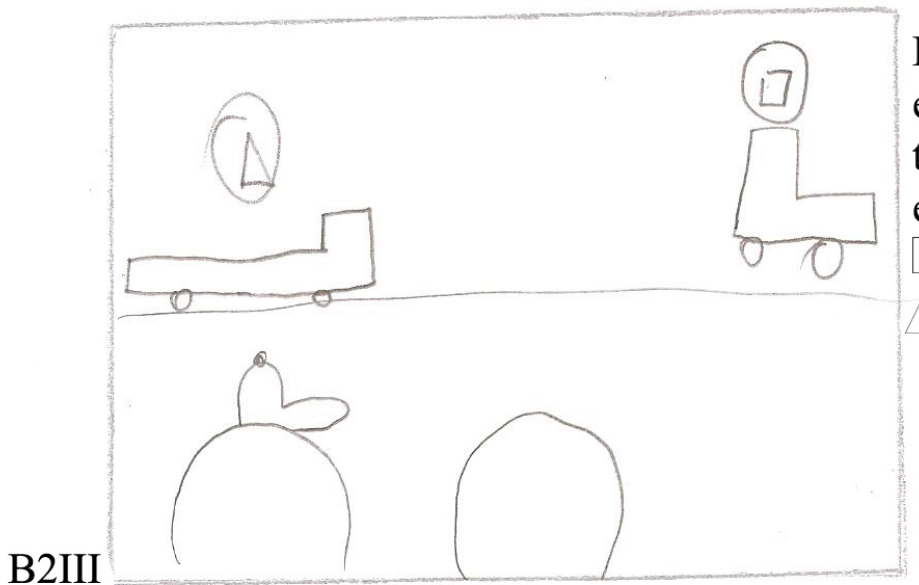
Plano Médio = De Veiga entra em seu carro, e o homem misterioso no seu. O jogador terá de perseguir um ou outro, escolhendo as opções:
 □ = De Veiga
 △ = Homem Misterioso



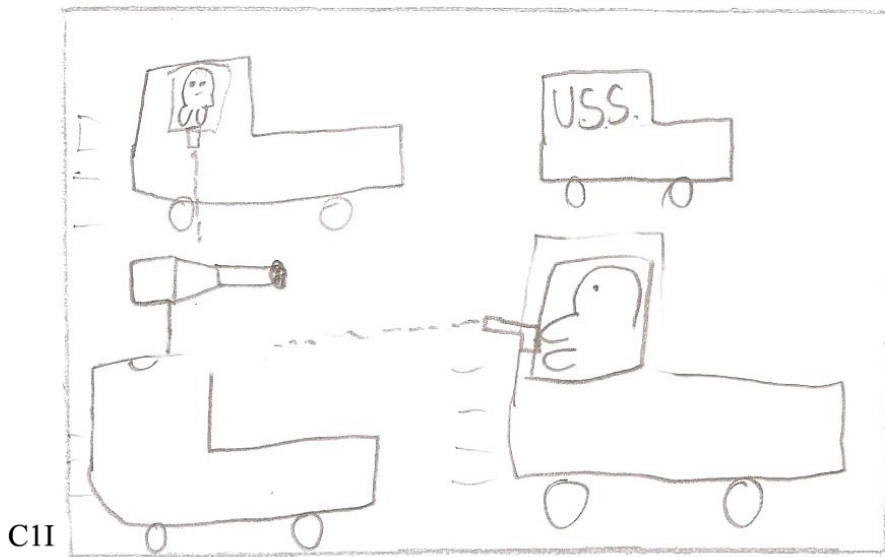
Plano Geral = Neste futuro, o jogador joga também com Phillip Mason, junto com ele está Dray Harper investigando 2 homens desconhecidos.



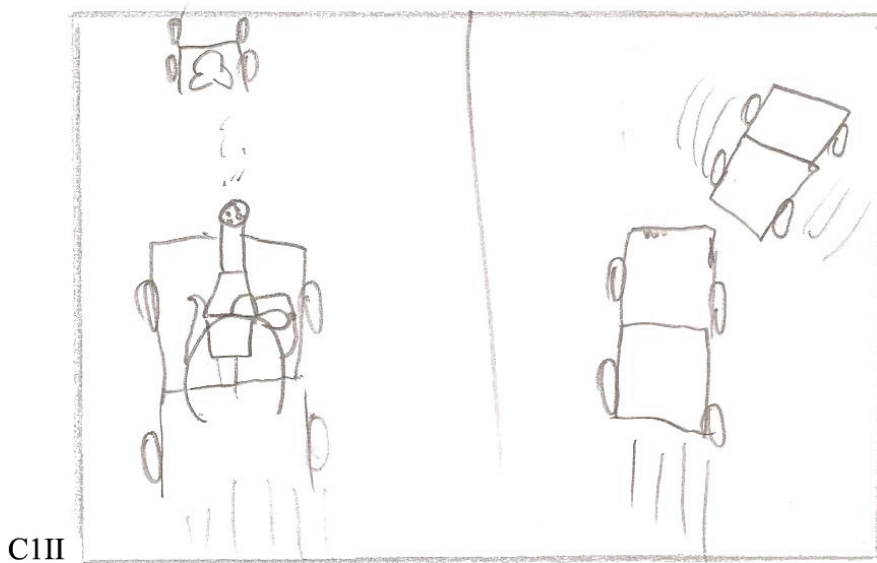
Plano Detalhe = O homem desconhecido de óculos entrega um pendrive.



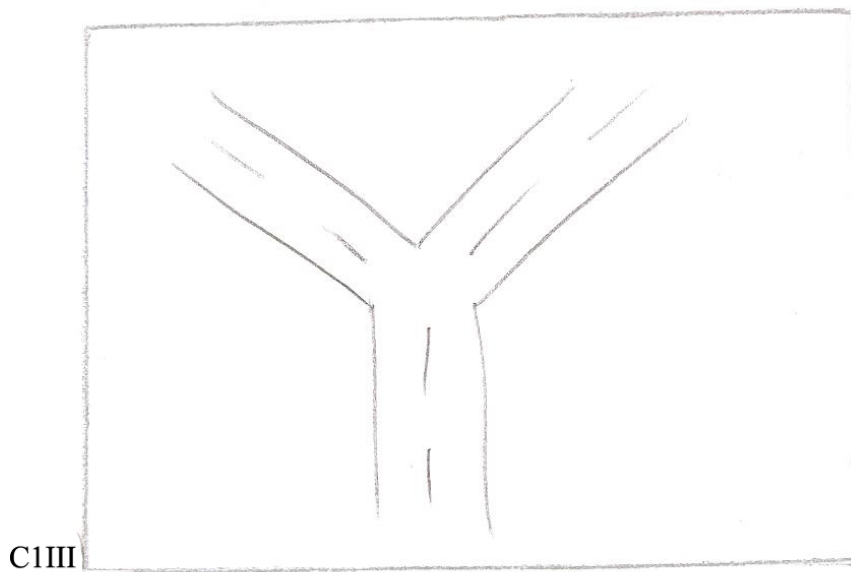
Plano Médio = Os dois homens entram em seus carros. O jogador terá de perseguir um ou outro, escolhendo as opções:
 □ = Homem de Óculos
 △ = Homem de Tapa-olho



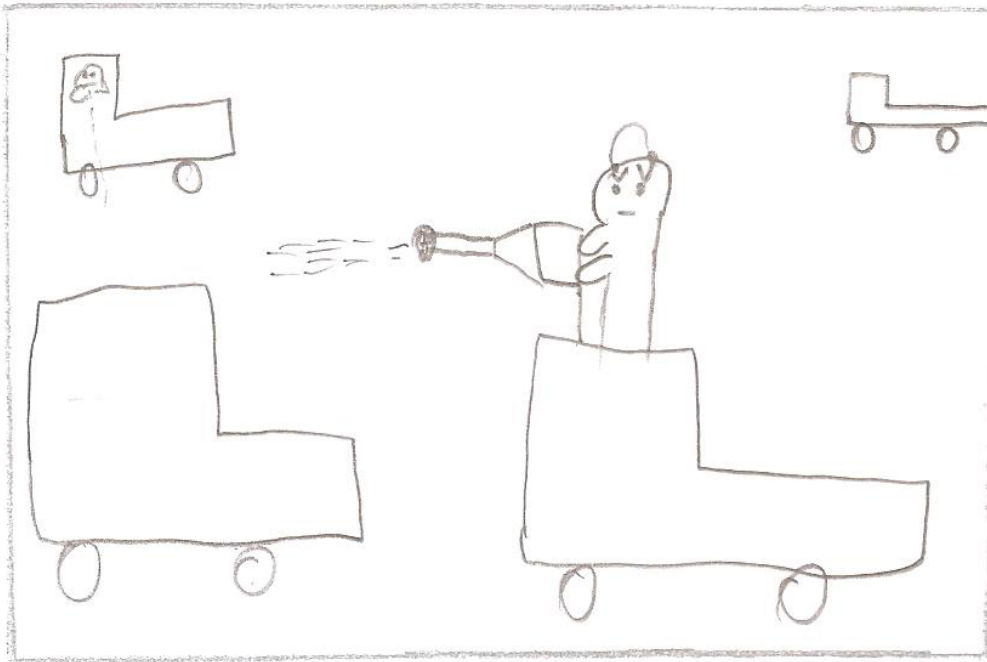
Câmera na Mão = Se o jogador decidiu escolher De Veiga, Dray Harper irá perseguir o homem desconhecido, e assim, De Veiga sabia que estava sendo vigiado e assim mandou gente atrás para matá-lo.



Câmera Plongée = O jogador terá de fazer algo, ou bater nos carros que virão, ou atirar neles.

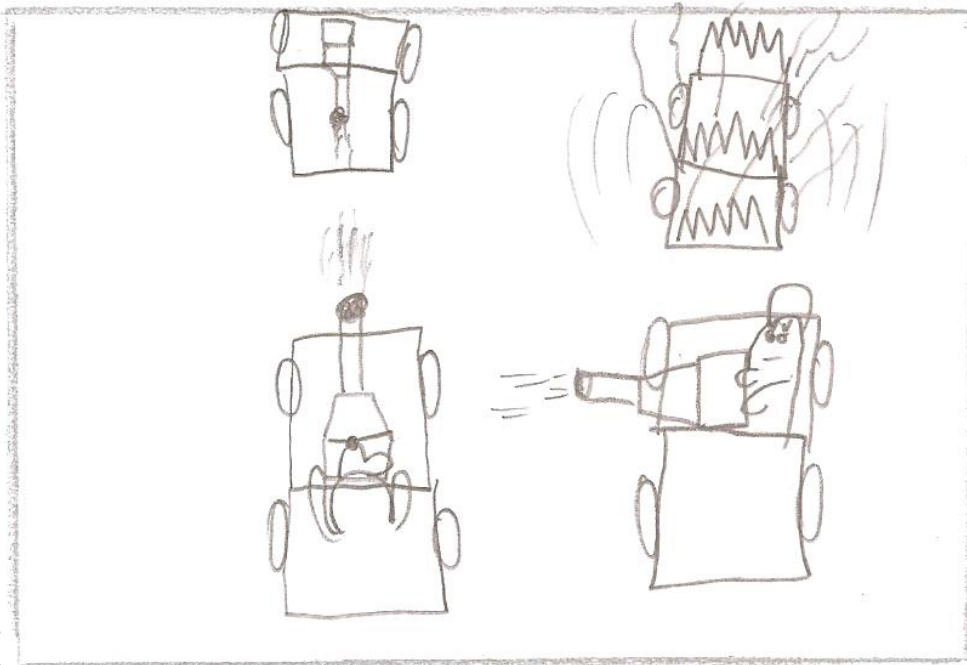


Travelling In = De Veiga está muito a frente, então o jogador deverá escolher entre Direita e Esquerda.



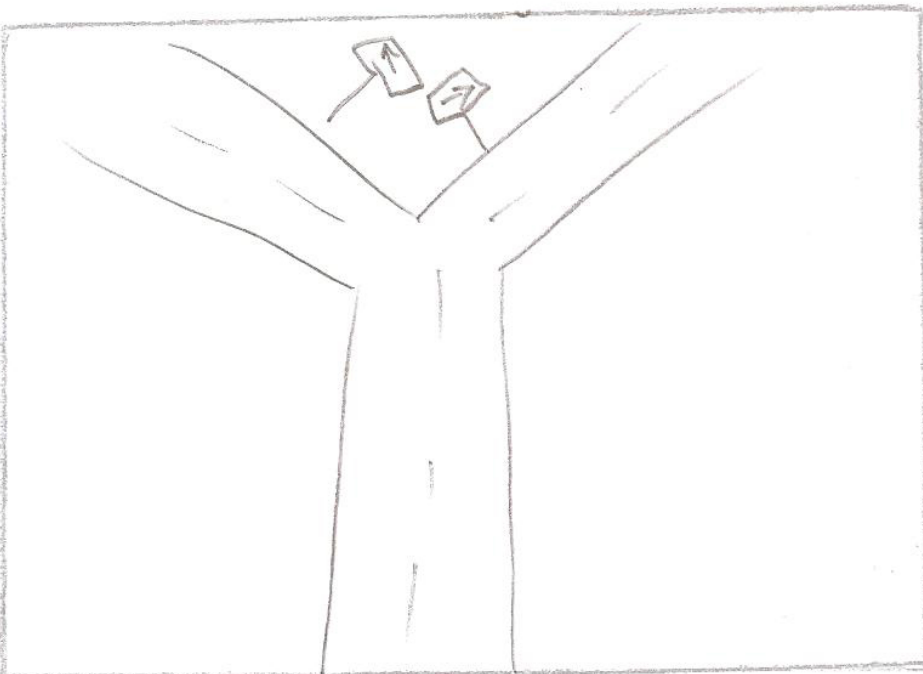
C2I

Câmera na Mão = Se o jogador decidiu escolher o homem desconhecido, Dray Harper irá perseguir De Veiga e assim, irá passar por vários obstáculos e por vários soldados de outro país.



C2II

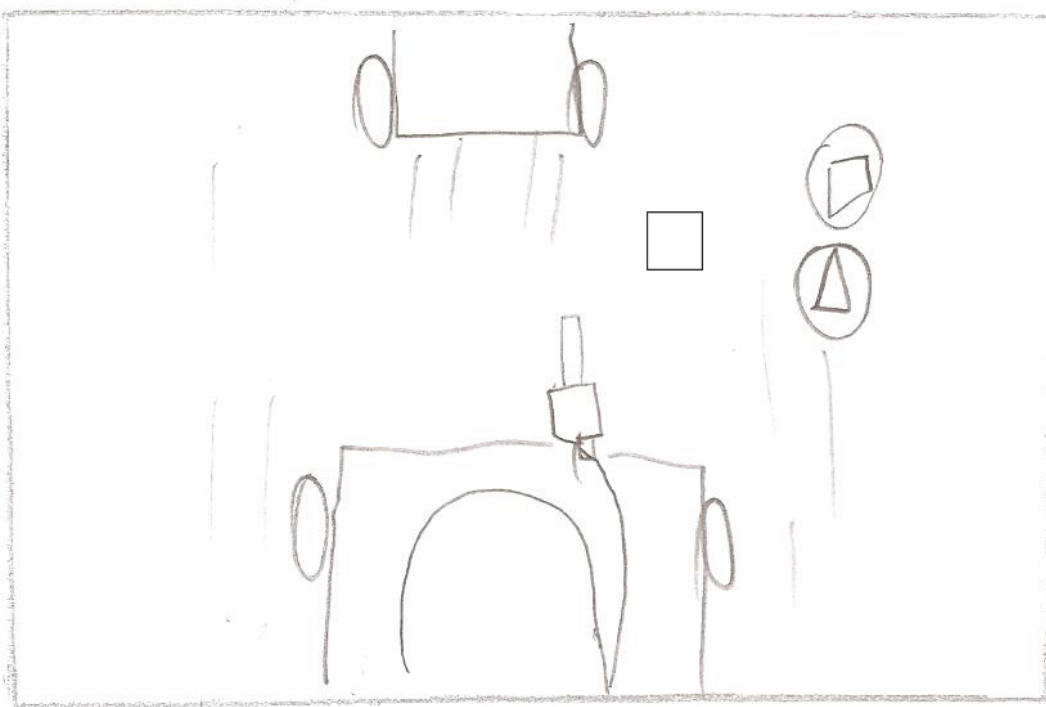
Câmera Plongée = O jogador deverá atirar nos carros para destruí-los.



C2III

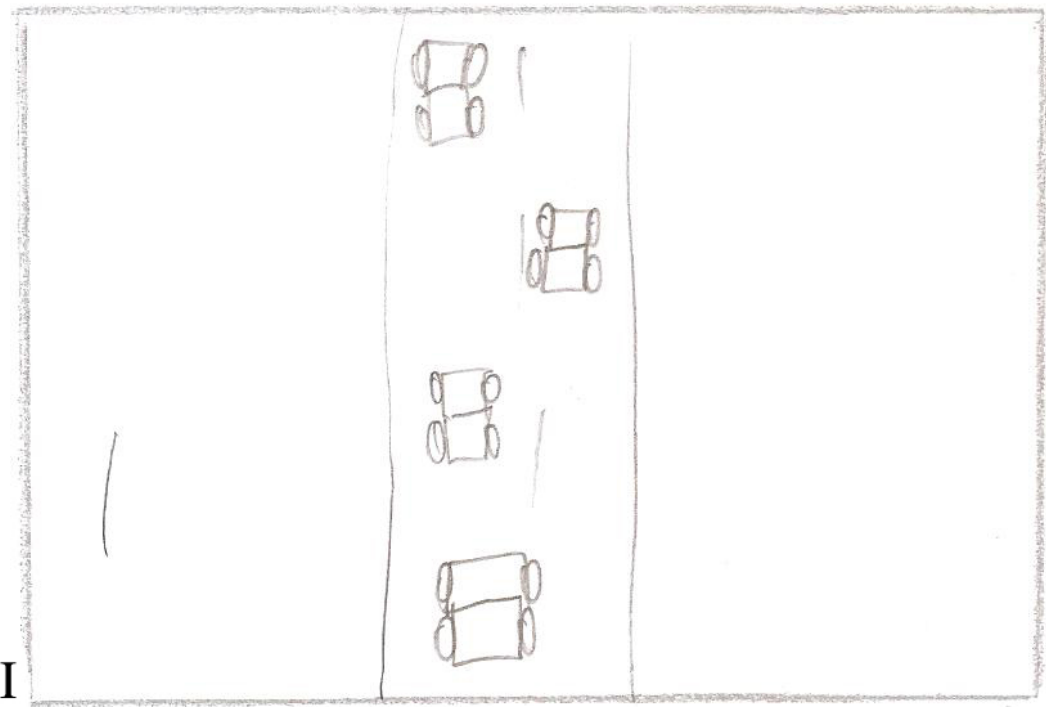
Travelling In = Ao acabar, o jogador terá de escolher entre ir para a esquerda ou direita.

C3I



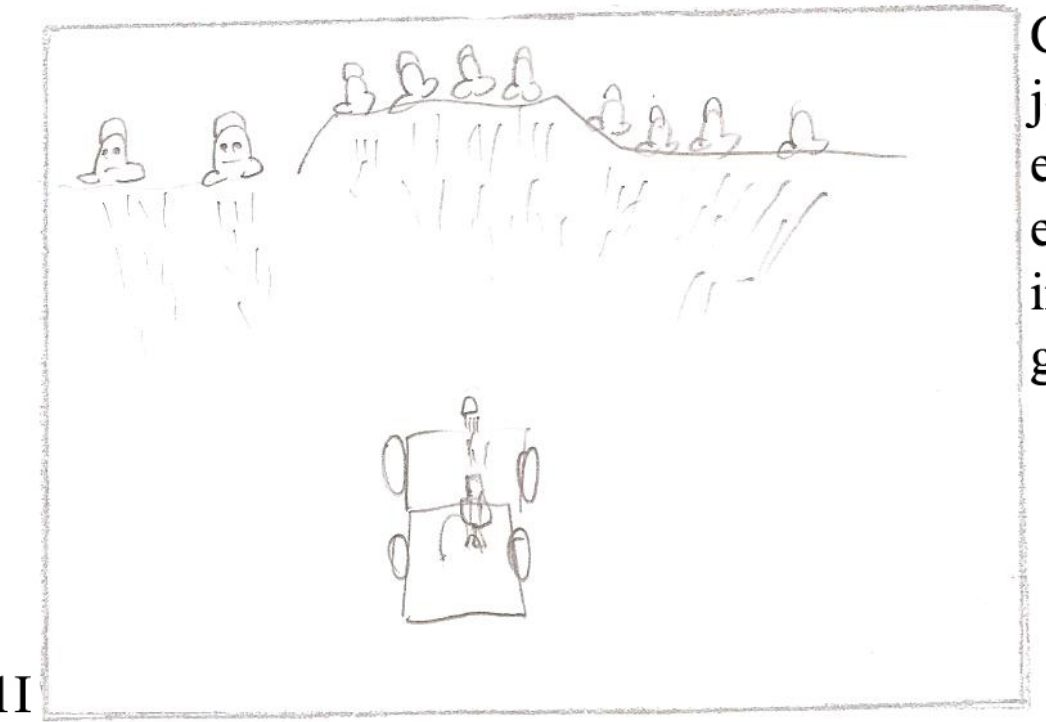
Câmera Plongée e Travelling Horizontal = Se o jogador escolheu □, ele irá peseguir o homem, a gasolina do carro está acabando, e deverá ter de escolher se atira na roda, com chance de não acertar, ou tentar dar uma fechada o carro.

C4I

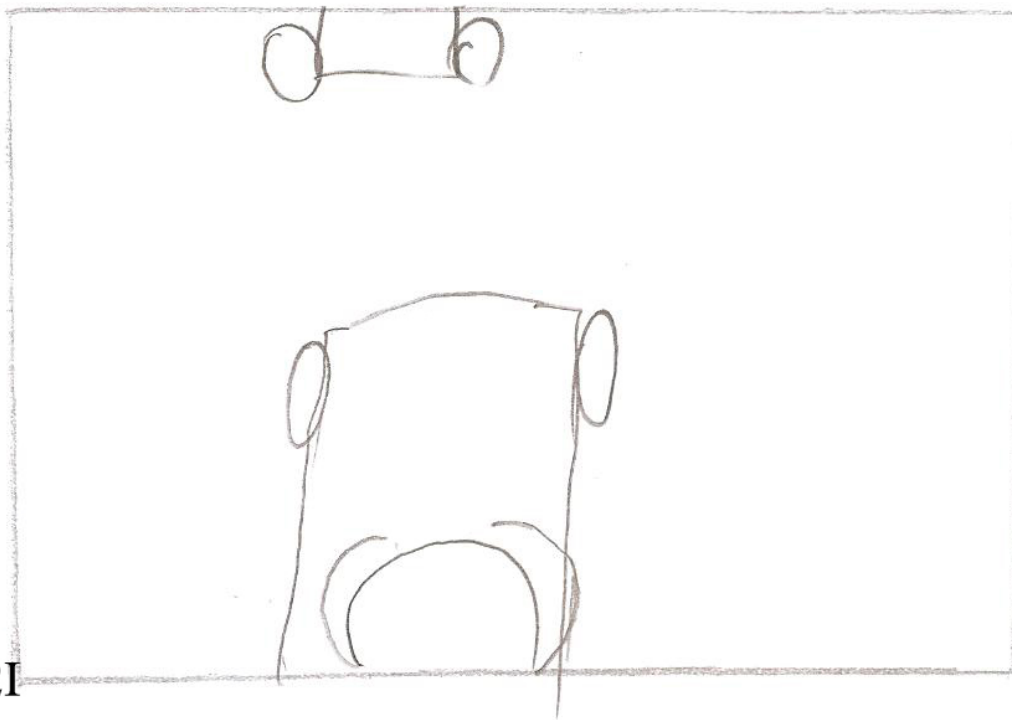


Câmera Plongée e Travelling Horizontal = Se o jogador escolheu △, terá de destruir com 3 carros de guarda deste homem misterioso.

D1I

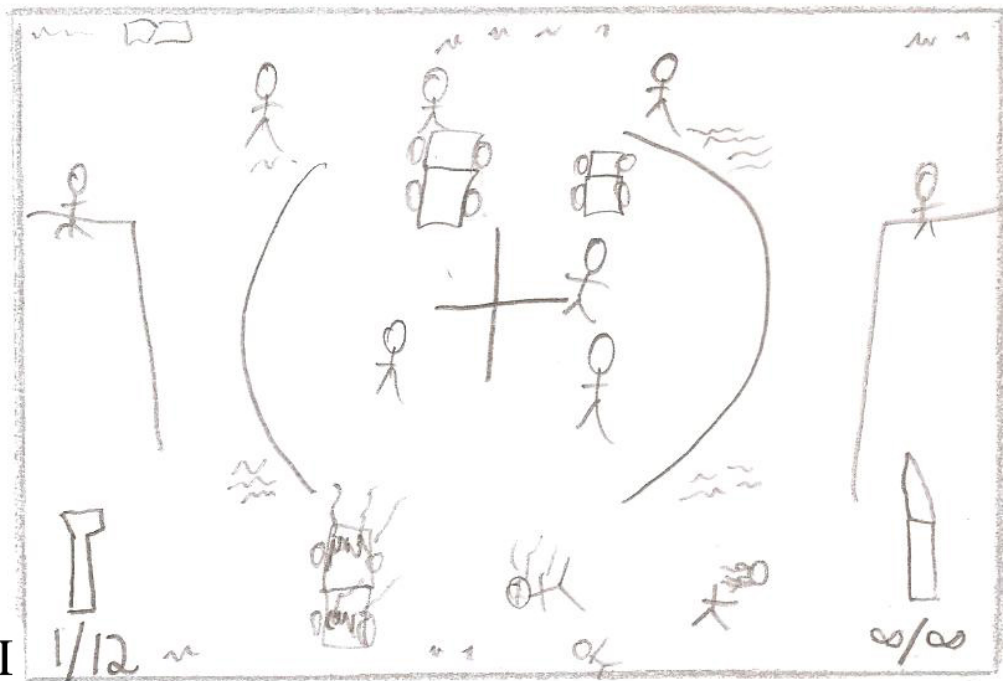


Câmera Plongée = Se o jogador escolheu Direita, ele caiu em uma armadilha e terá de sair matando os inimigos com um lança granada.



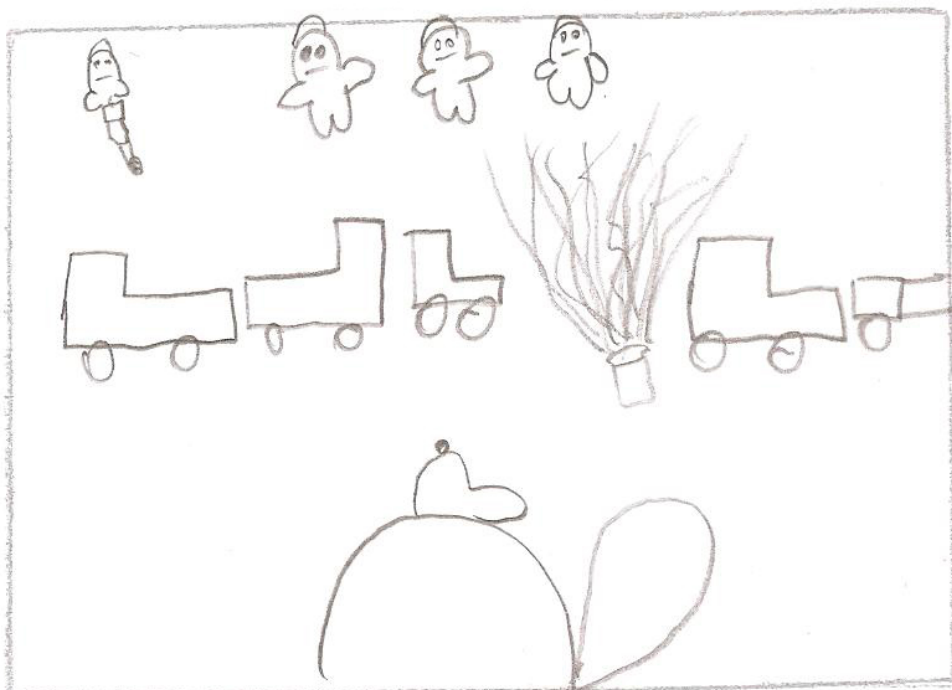
Câmera Plongée = Se o jogador escolheu Esquerda, ele acertou e terá de alcançar o inimigo.

D2I



Plano Geral = Se o jogador escolheu o lado Direito, ele é informado que há muitos homens armados com explosões, desde lança granadas a lança mísseis, então o jogador controla a arma de um helicóptero.

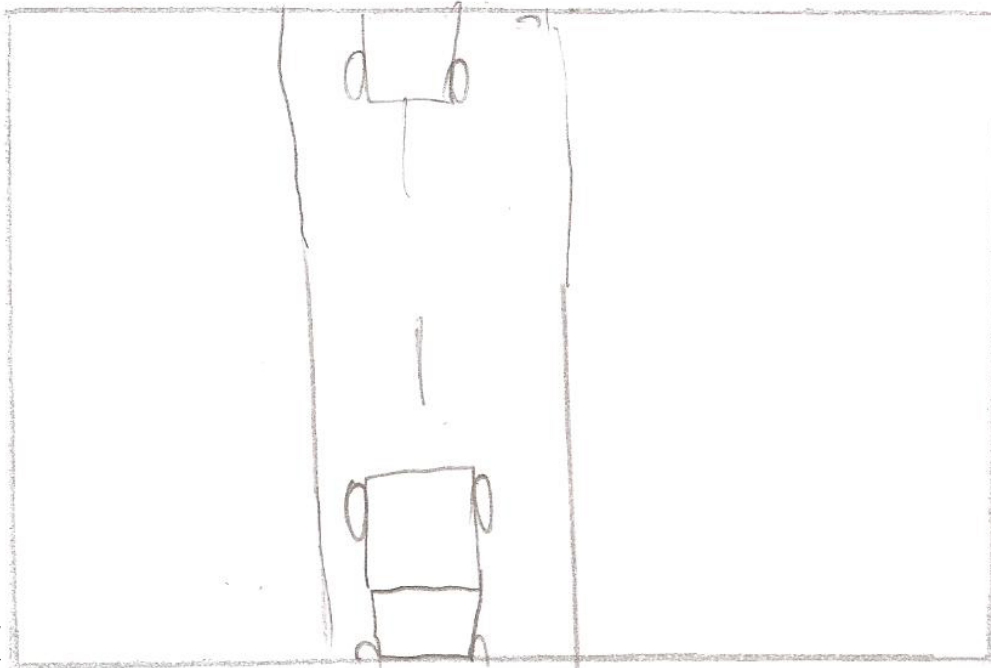
D3I



Plano Americano = Se o jogador escolheu o lado Esquerdo, ele deverá lançar uma granada de sinalização para um ataque aéreo.

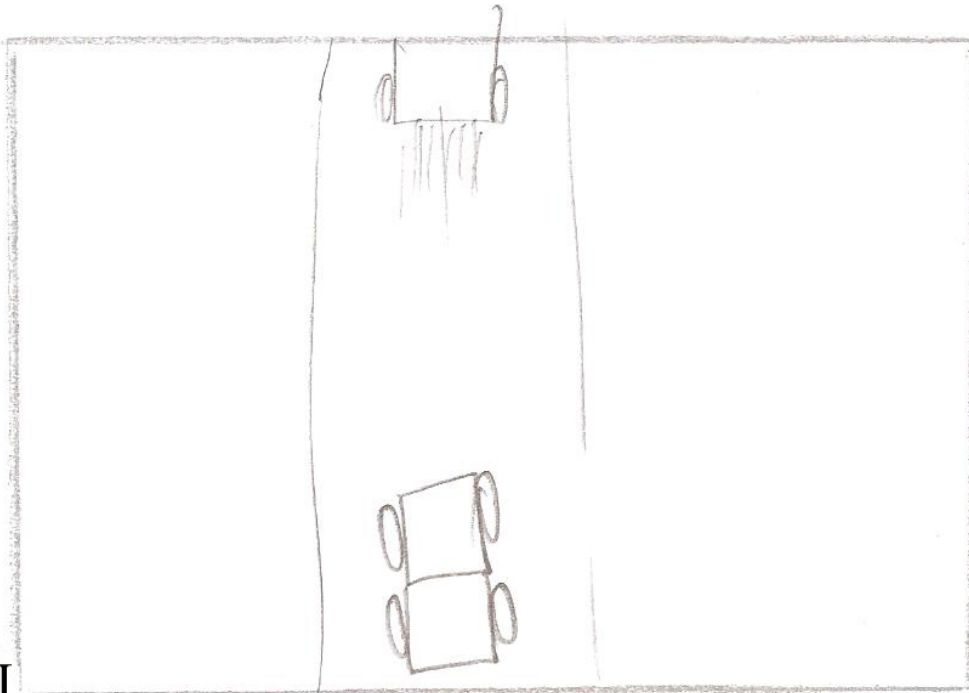
D4I

D5I



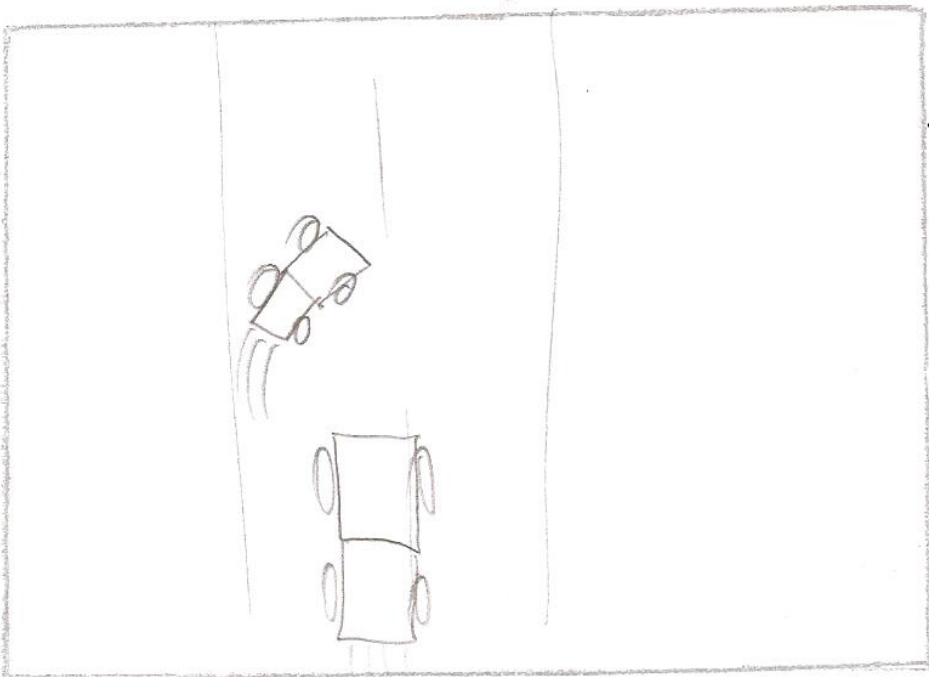
Câmera Plongée = Se o jogador escolheu □, ele errou o tiro.

D6I

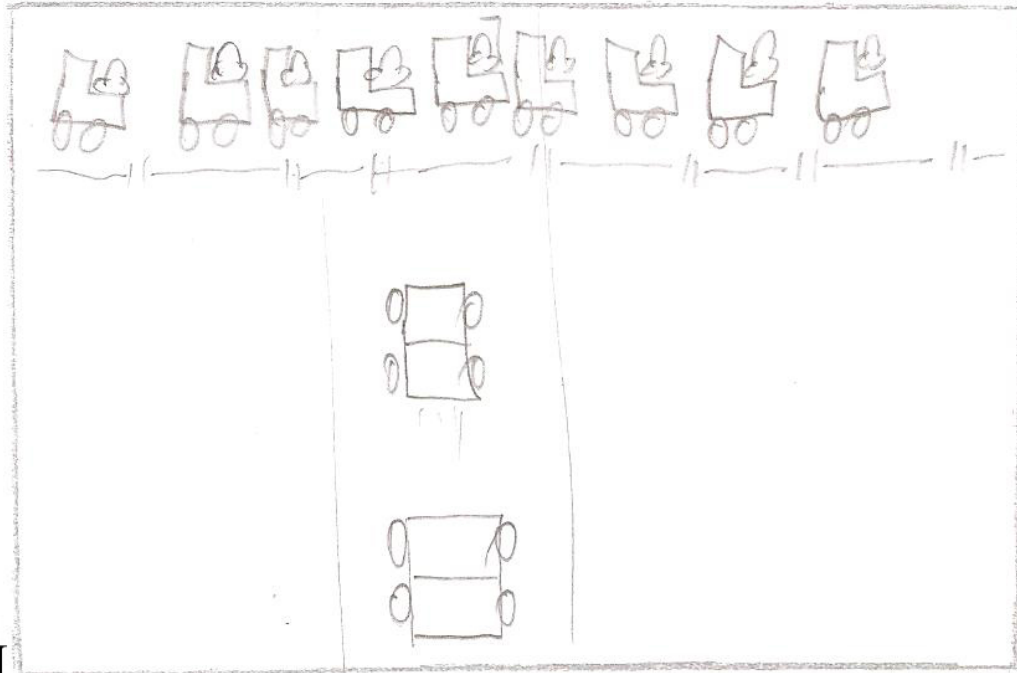


Câmera Plongée = Se o jogador escolheu △, ele não consegue alcançar o carro, e o inimigo some de vista.

D7I

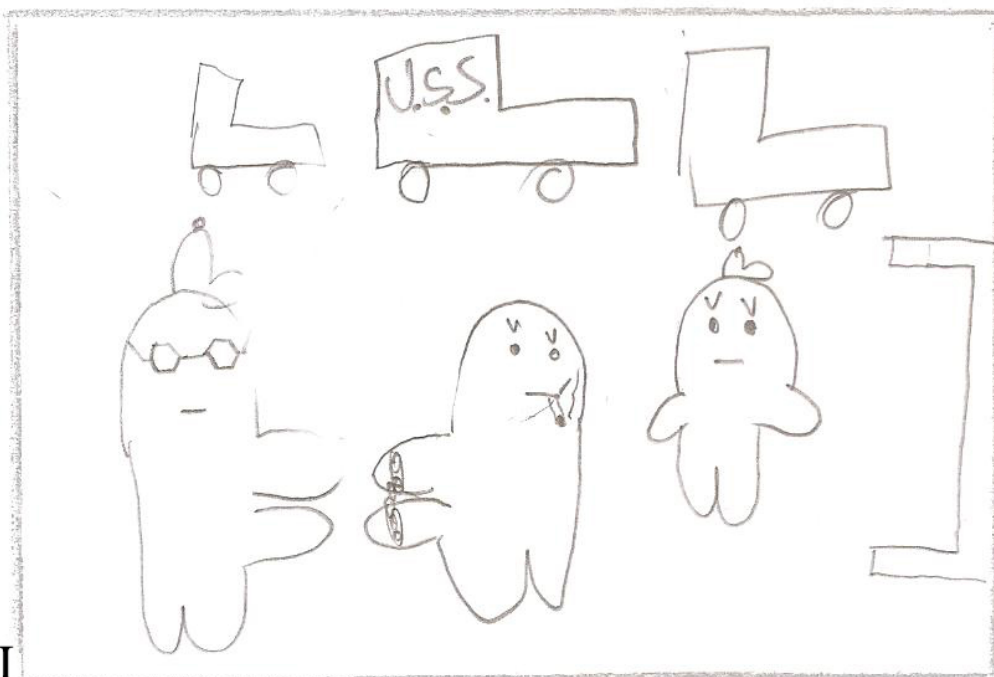


Câmera Plongée = Após o jogador destruir os carros, ele consegue fechar o carro, e conseguiu antes da gasolina acabar.



Câmera Plongée = O carro não consegue alcançar, mas a marinha fecha o caminho para não escapar.

D8I



Câmera Normal = Depois, Phillip encontra o carro de De Veiga e o prende.

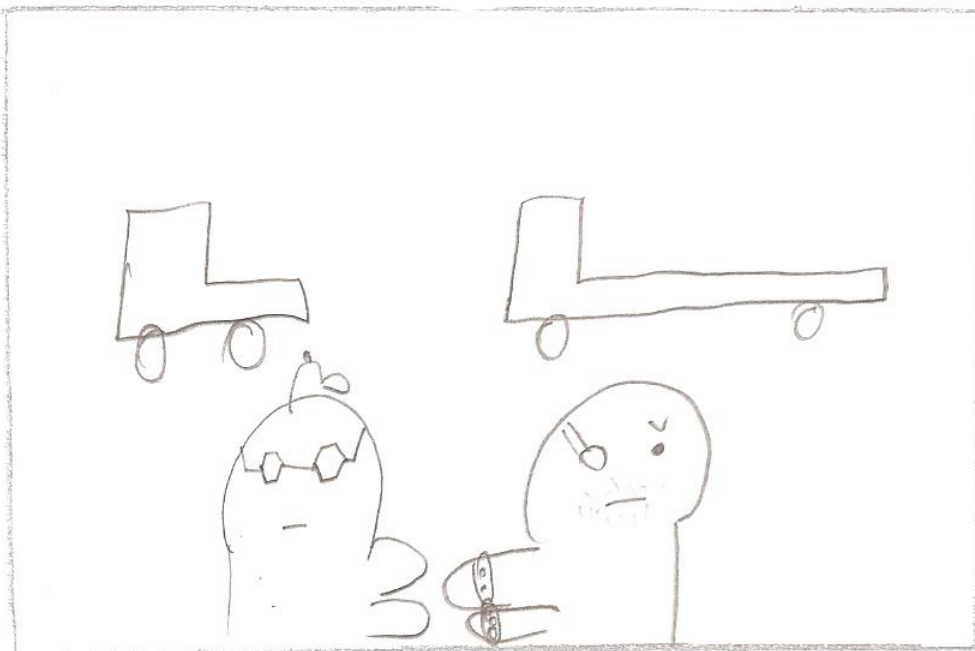
E1I



Plano Close Up = Phillip recebe a informação de que o homem misterioso foi capturado.

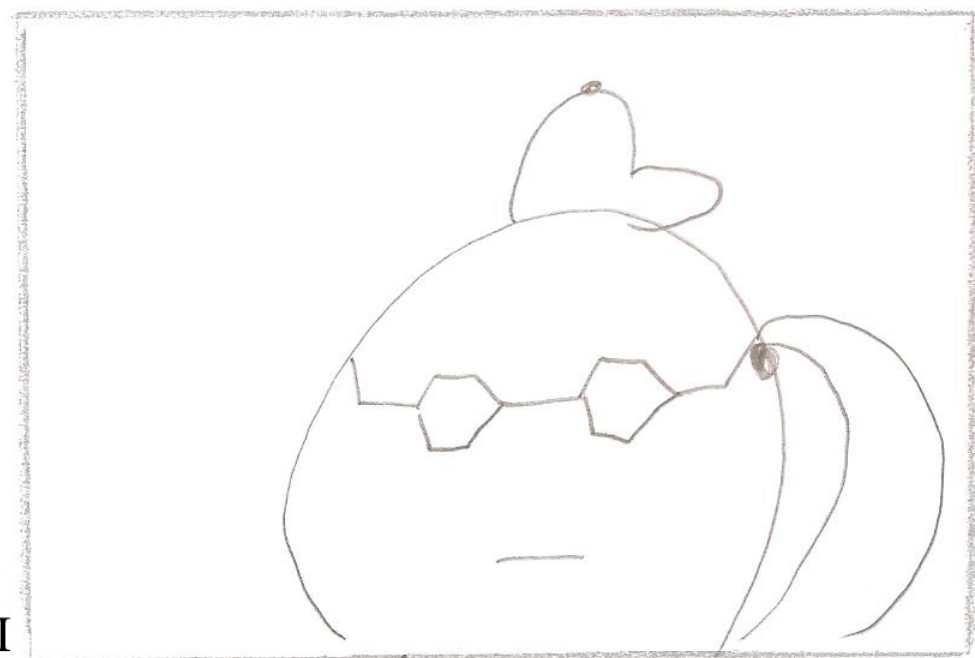
E1II

E2I



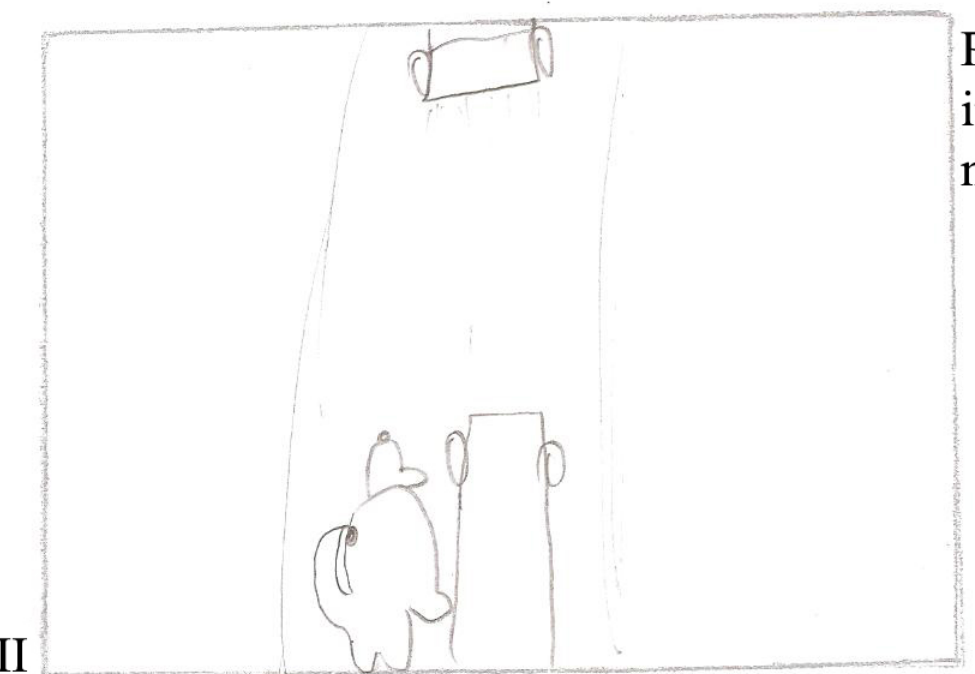
Plano Americano = Após passar pela armadilha, Phillip encontra o carro do homem misterioso e o captura.

E2II



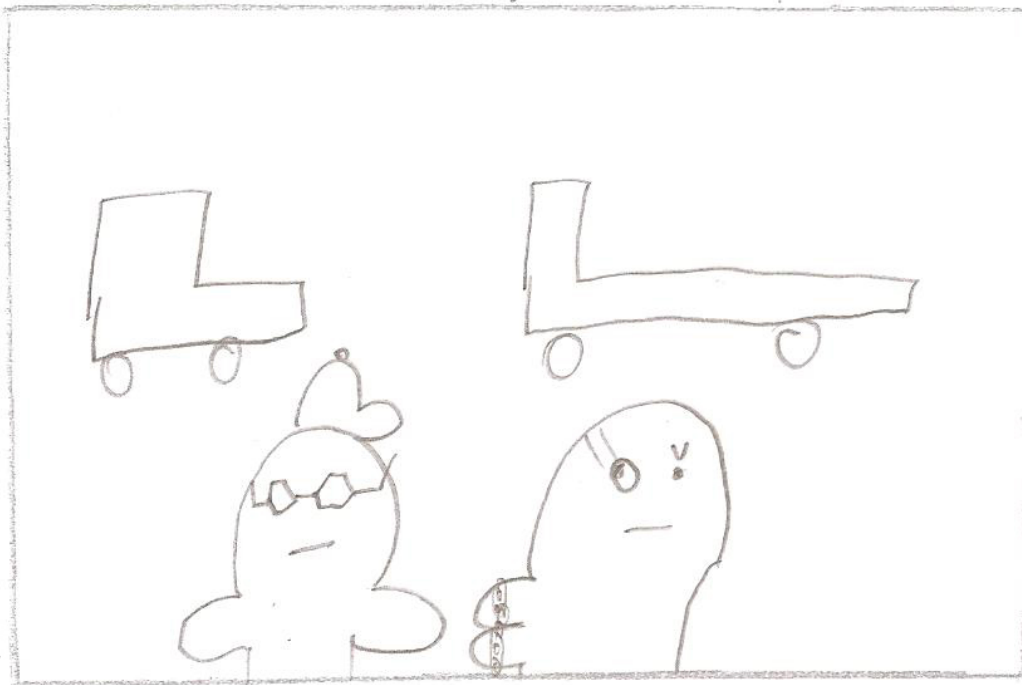
Plano Close Up = Phillip não consegue prender o homem, mas recebe a notícia de que Dray capturou o outro homem misterioso.

E2III



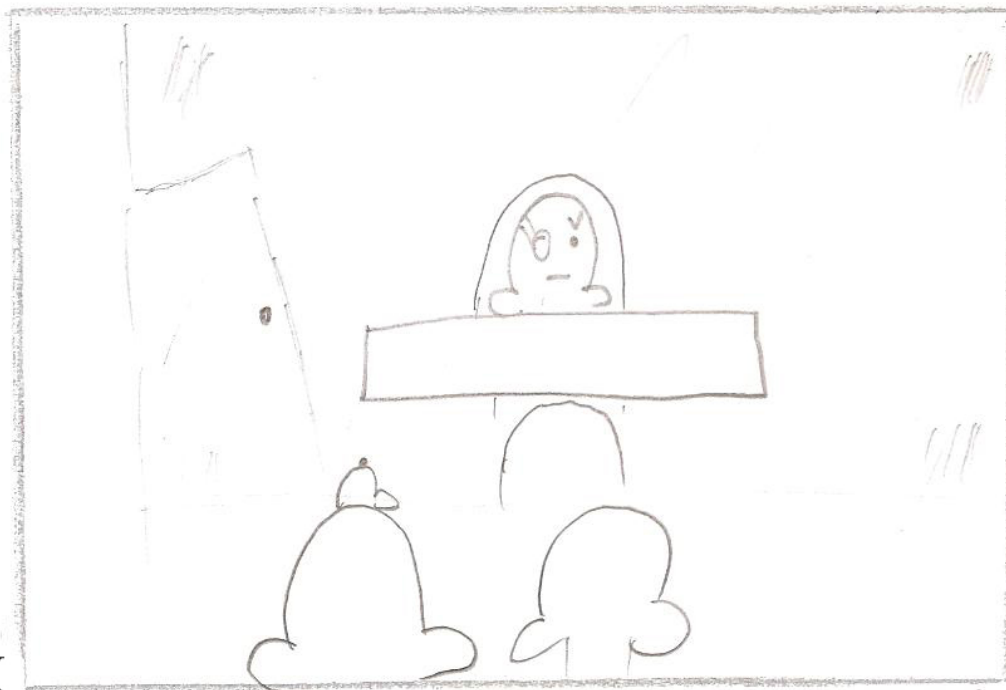
Plano Médio = Phillip recebe a informação de que o homem misterioso foi capturado.

E4I



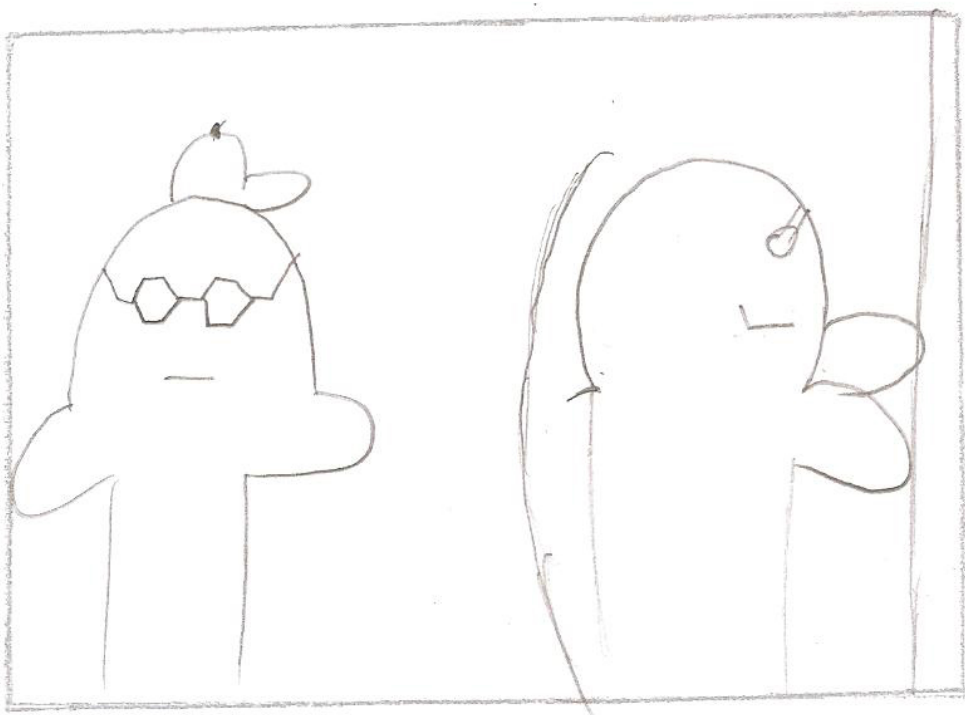
Plano Americano = Phillip consegue capturar o homem misterioso.

F1I

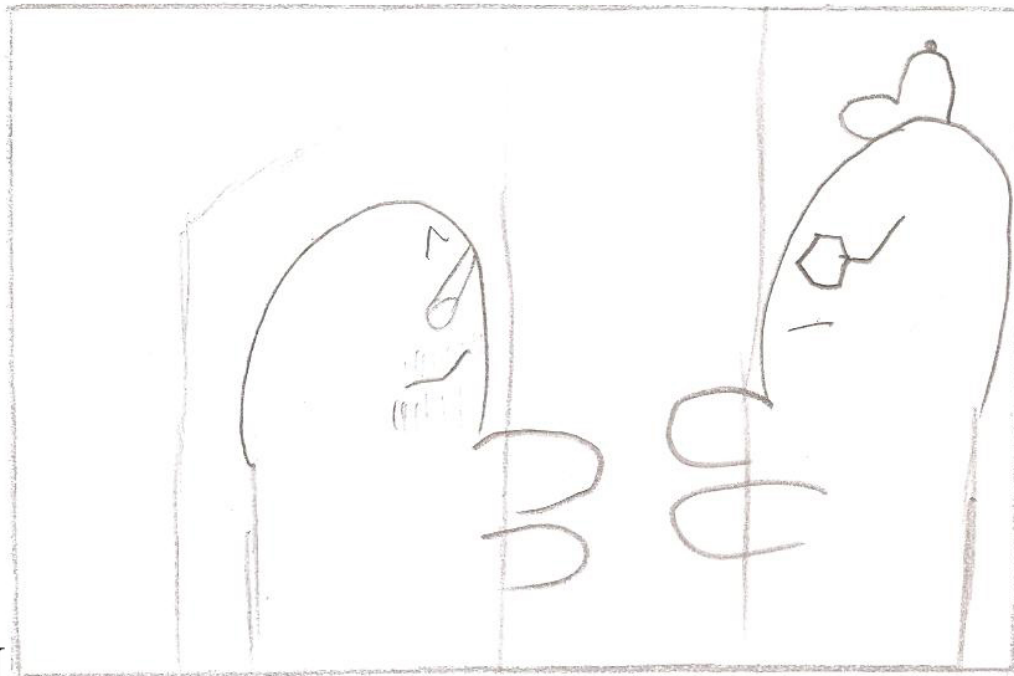


Plano Médio = Ao chegar na base, Phillip irá interrogar este homem misterioso.

F1II

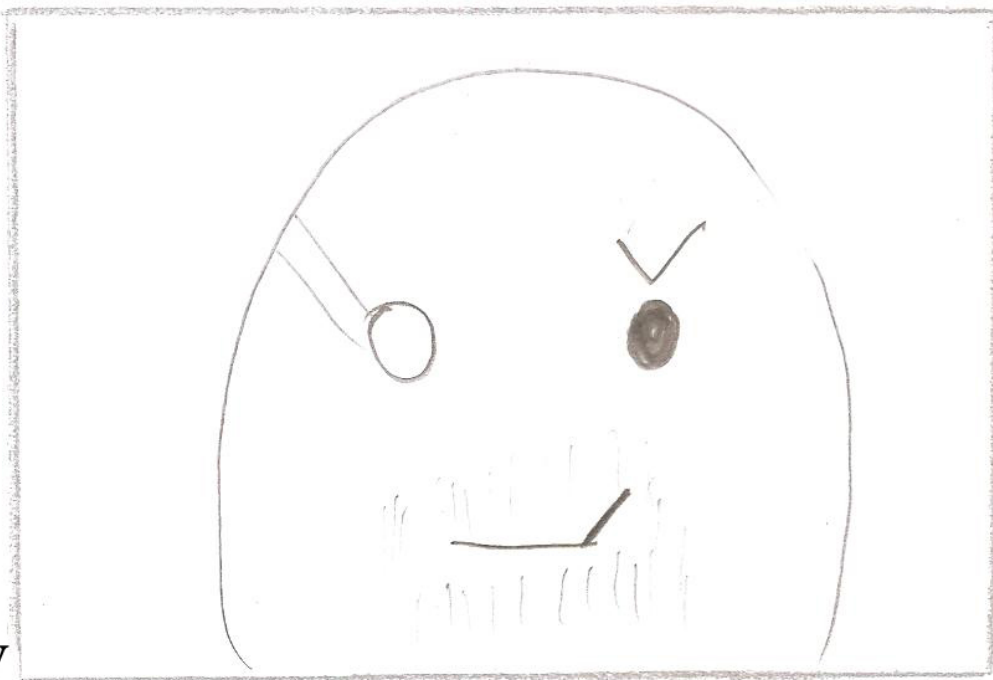


Câmera Panorâmica = Ao entrar na sala, o homem misterioso diz que já o esperava lá.



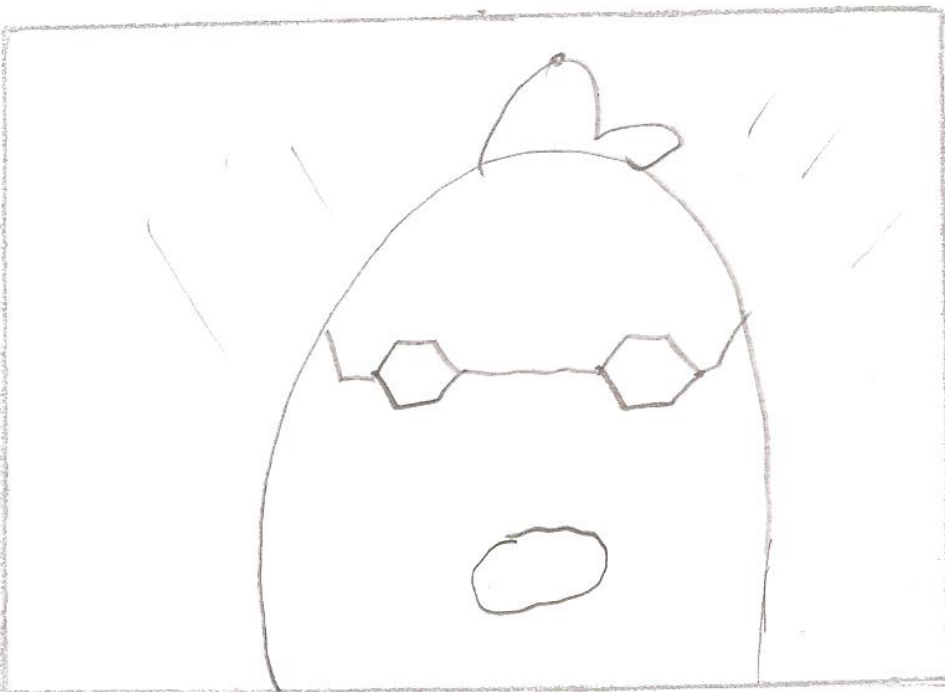
Travelling in = Phillip diz que não entende e pede para identificar-se.

F1III



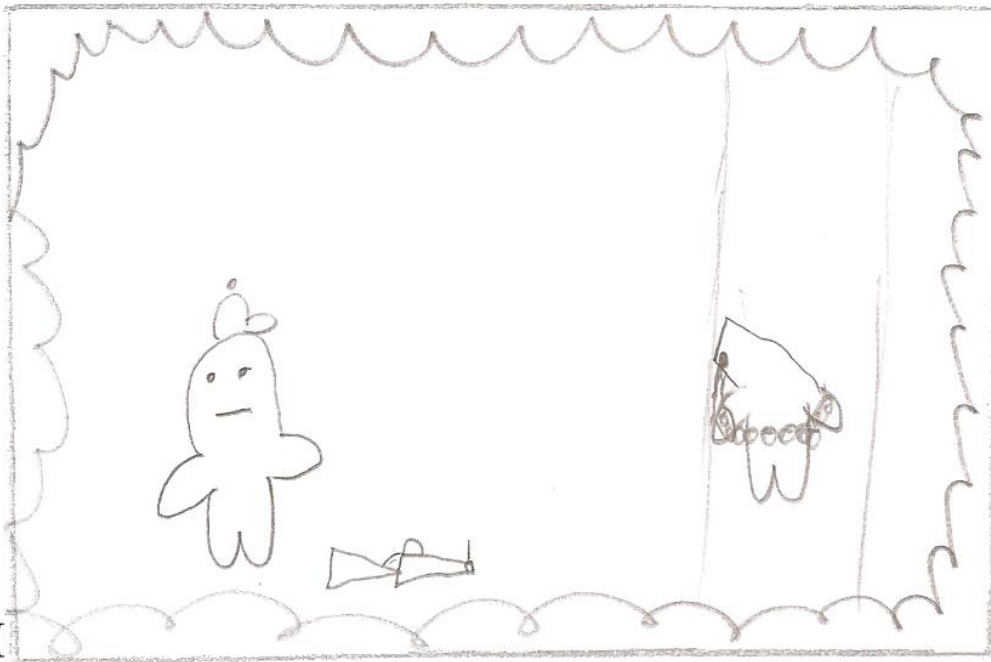
Plano Big Close Up = Então o homem dz que é muito estranho que não saiba quem é, e ele diz que é Raul Menendez.

F1IV



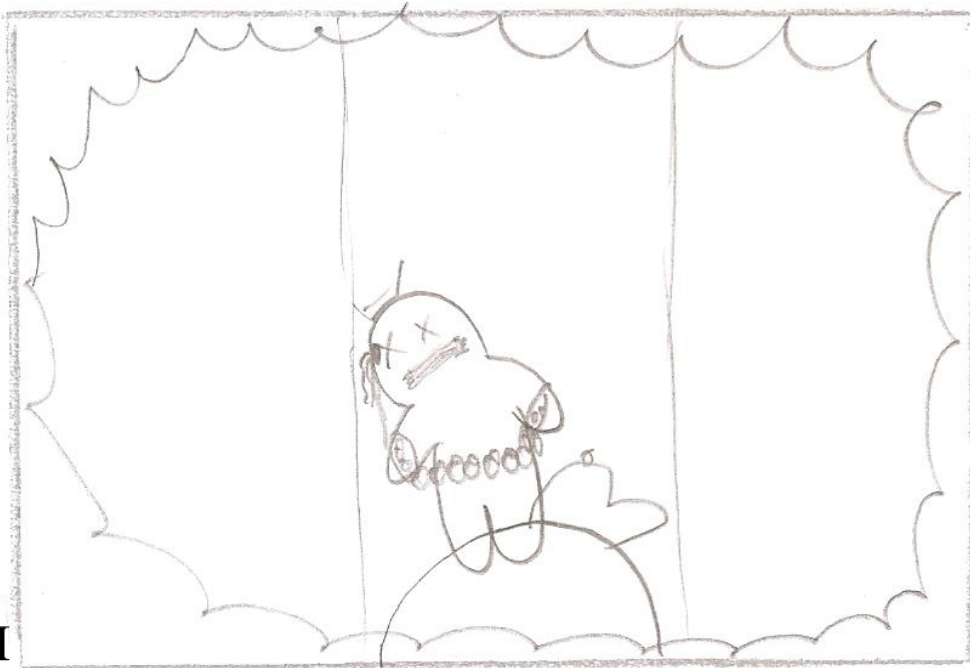
Plano Big Close Up = Phillip se espanta e diz que ele deveria estar morto, Woods deveria tê-lo matado.

F1V



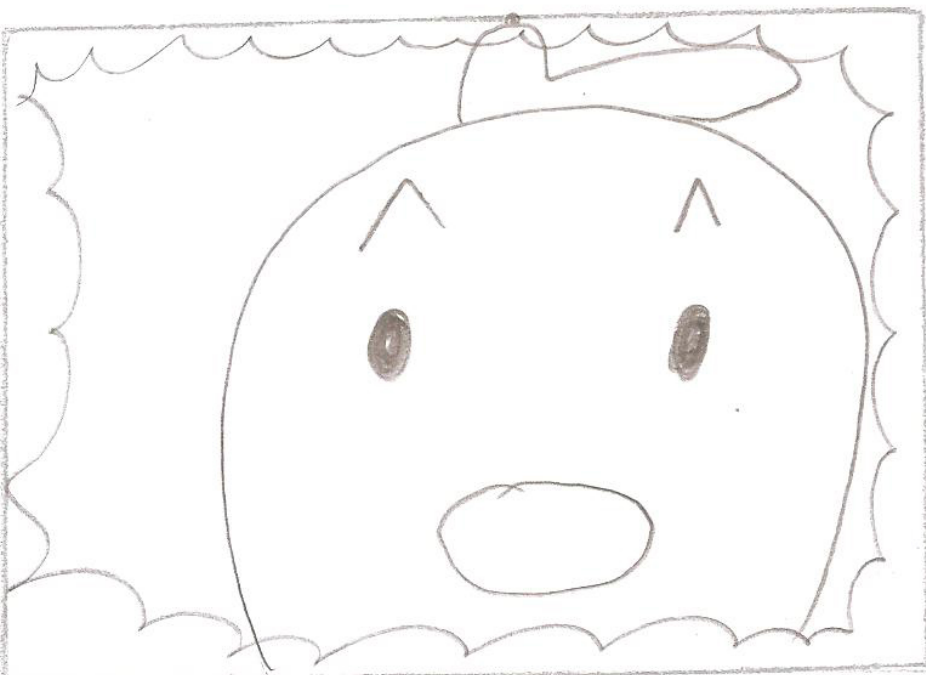
Câmera Normal = Assim Raul Menendez conta como realmente aconteceu, dizendo que Woods recebeu uma ordem falsa e deveria matar aquele homem, que supostamente era ele.

F1VI



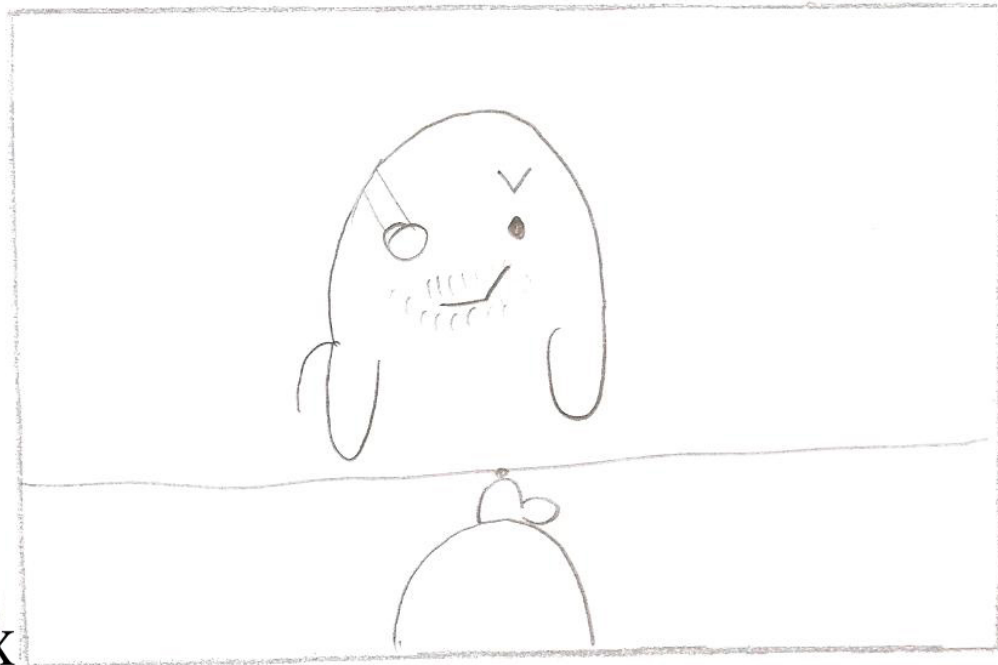
Plano Médio = Woods descobre então que matou seu amigo Jack Mason.

F1VII



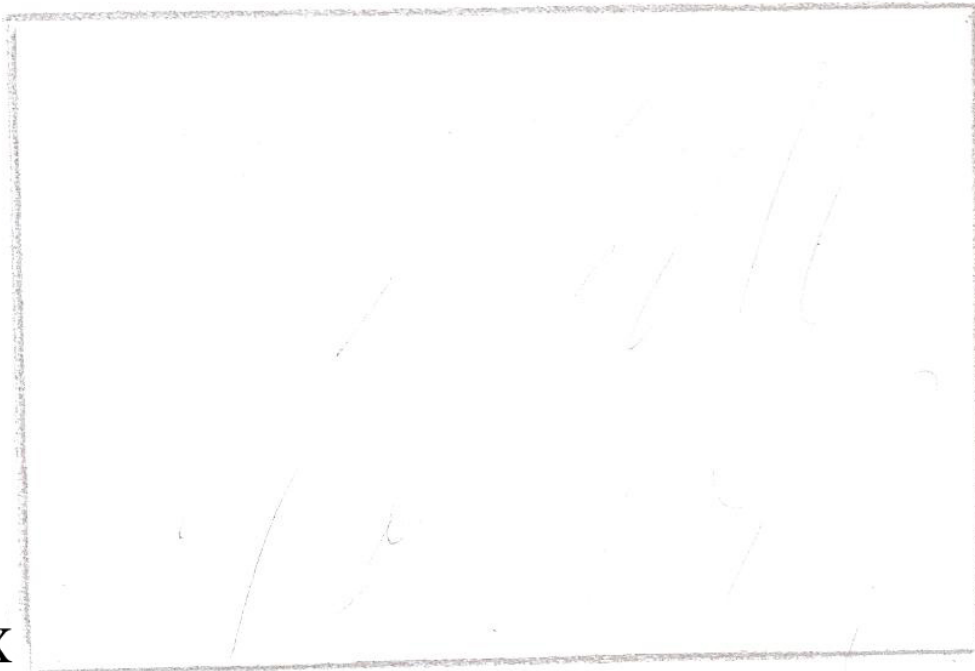
Plano Big Close Up = Woods fica espantado.

F1VIII



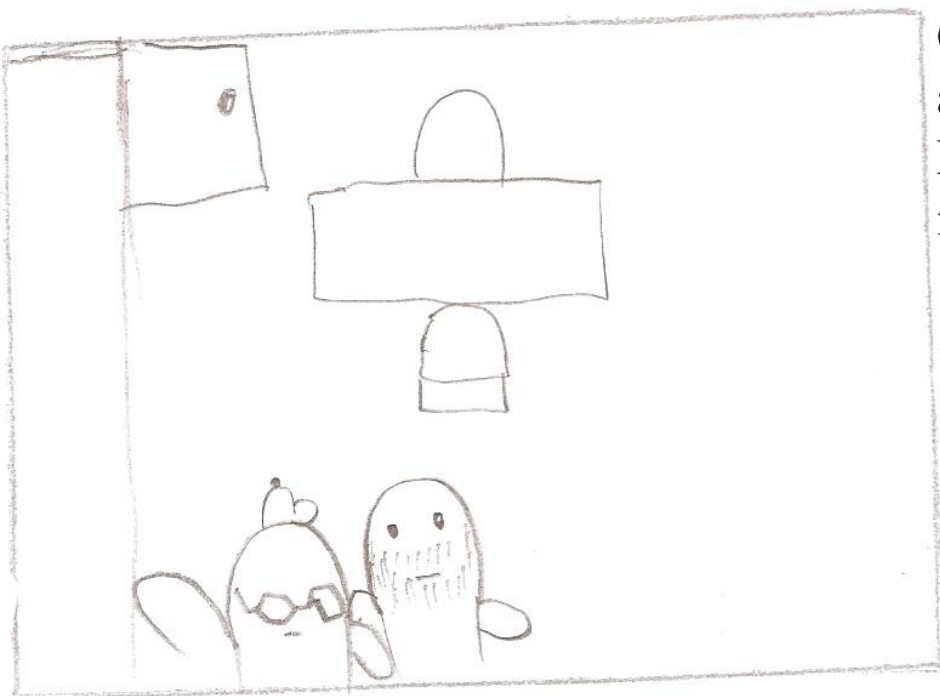
Plano Americano = E então Menendez não mata Woods por tê-lo obedecido.

F1IX



Câmera Normal = As luzes apagam, e Phillip ouve tiros disparados e a porta abrindo. Raul diz "Até Mais", e então Phillip toma uma pancada na cabeça e fica desacordado.

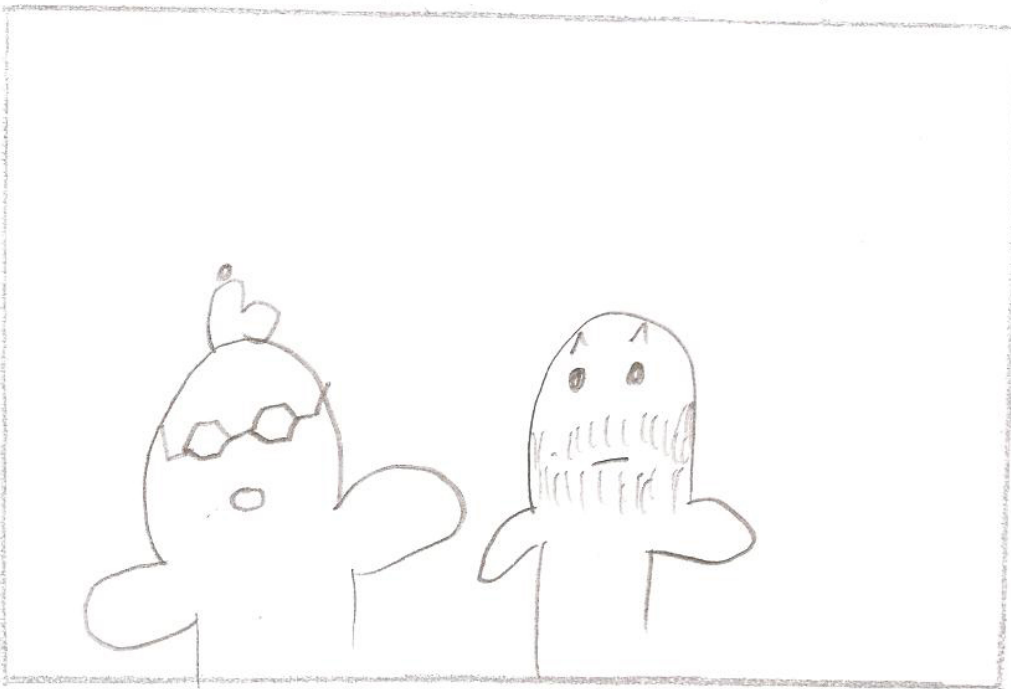
F1X



Câmera Normal = Phillip é acordado por Dray, e diz que Raul fugiu e está havendo uma invasão lá fora.

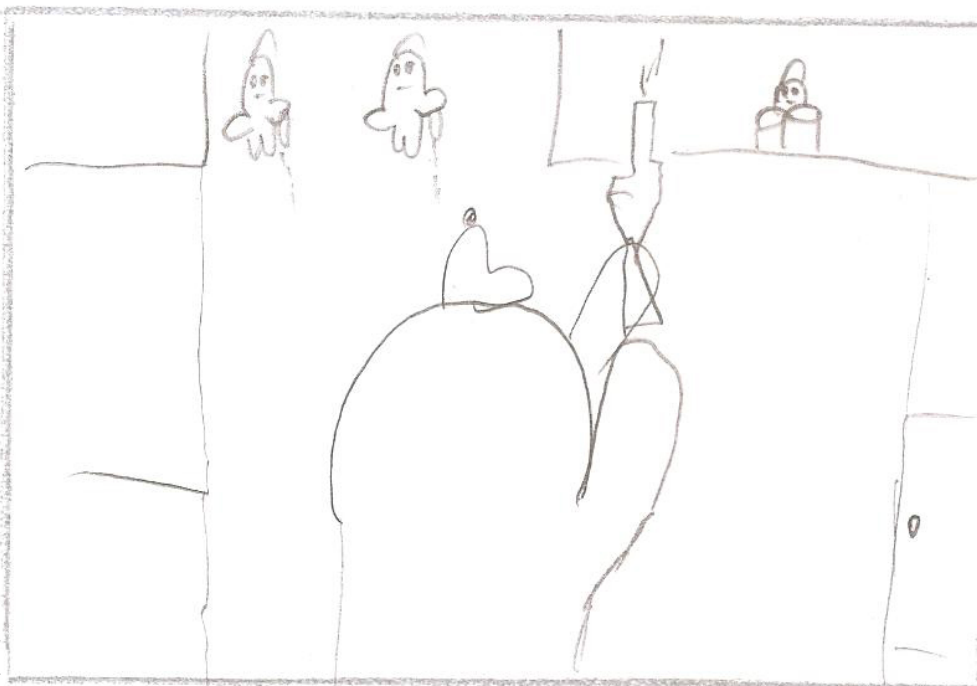
G1I

G1II



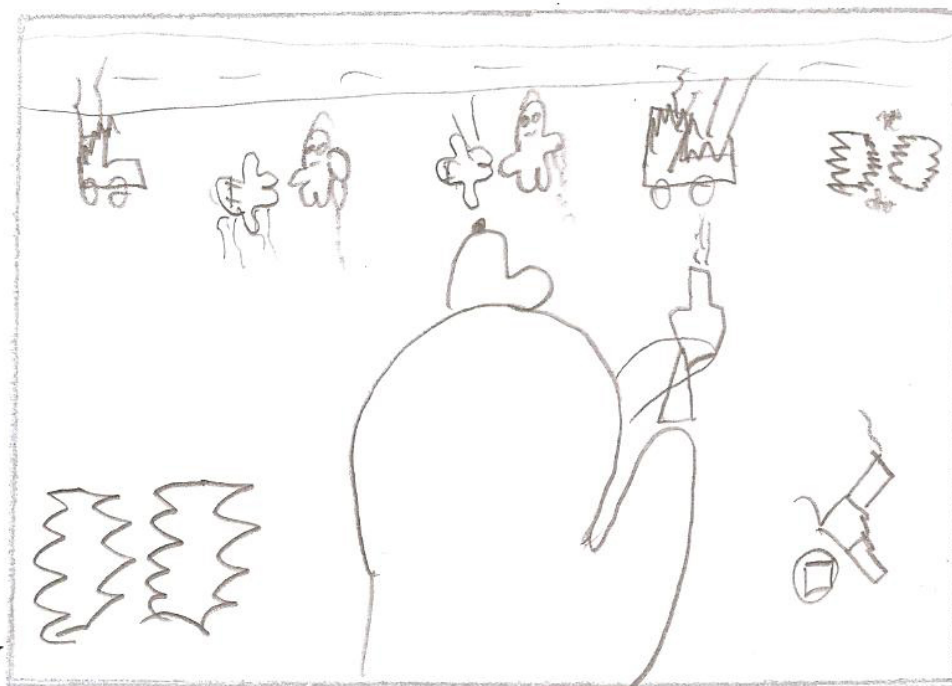
Plano Americano = Phillip
então diz que vai atrás de
Raul e gostaria de
cobertura até sair da base.

G1III



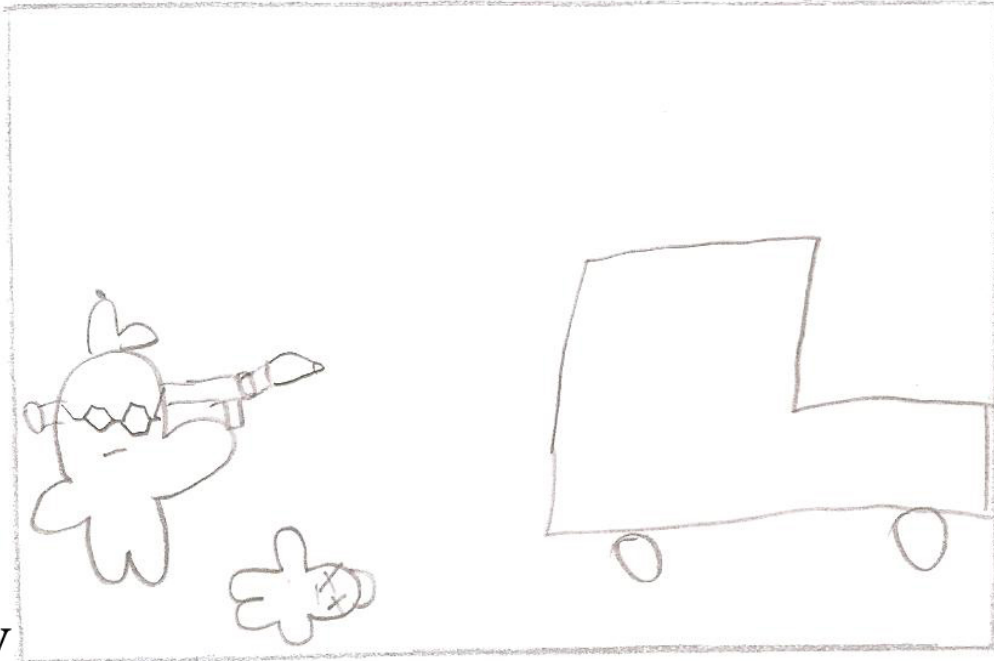
Plano Americano = O
jogador terá de ir passando
e matando os inimigos até
sair da base.

G1IV



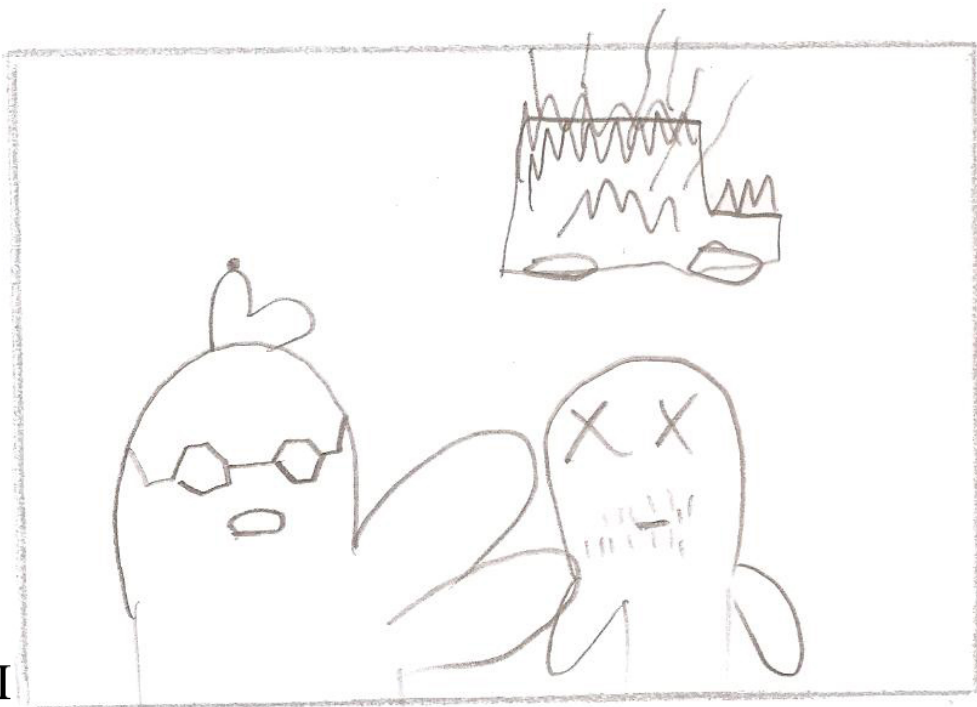
Plano Americano =
Chegando do lado de fora,
Phillip recebe uma notícia
de que deve ir ao norte atrás
de Raul, antes que ele
escape. Então o jogador
deverá ir seguindo o
caminho indicado, e
matando os inimigos.

G1V



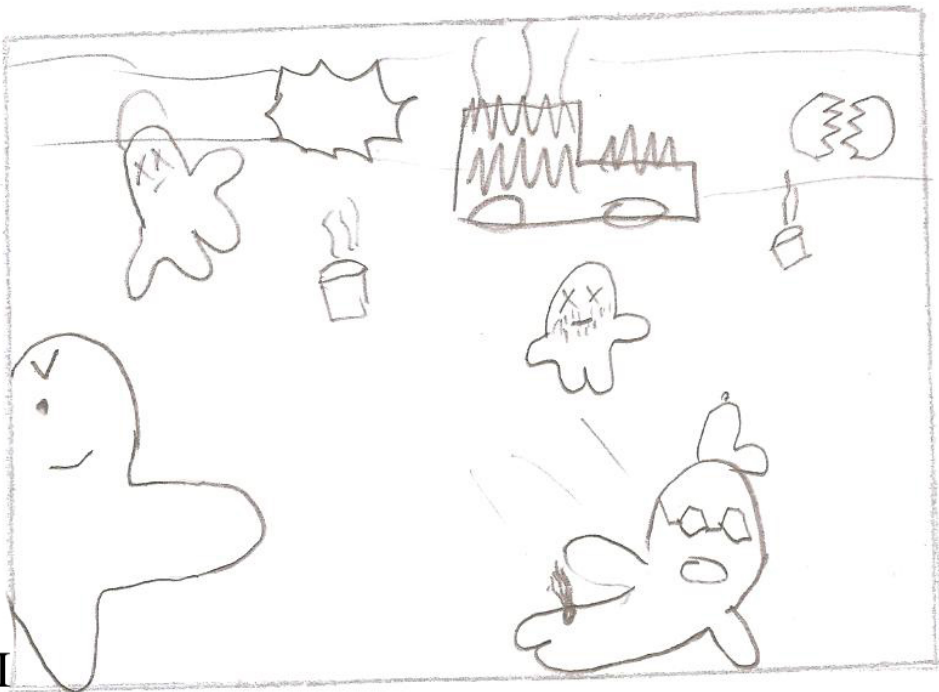
Câmera Normal = Chegando mais para frente, Phillip pega um lança míssel de um corpo no chão, e atira no carro que Raul está.

G1VI



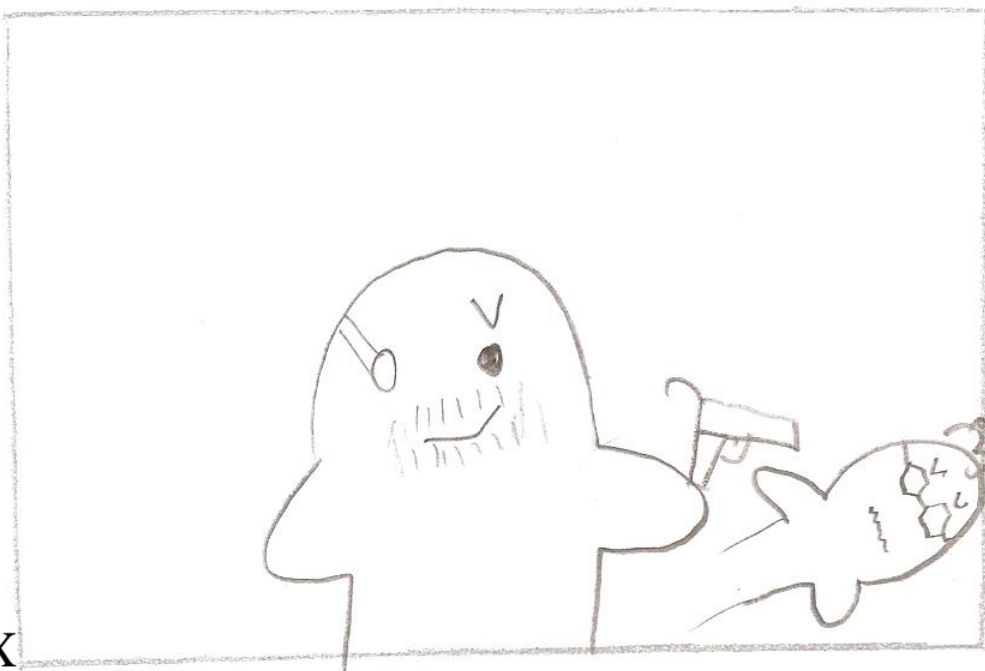
Plano Americano = Phillip vai checar se Raul está morto, e ve alguém muito parecido, mas não é.

G1VII



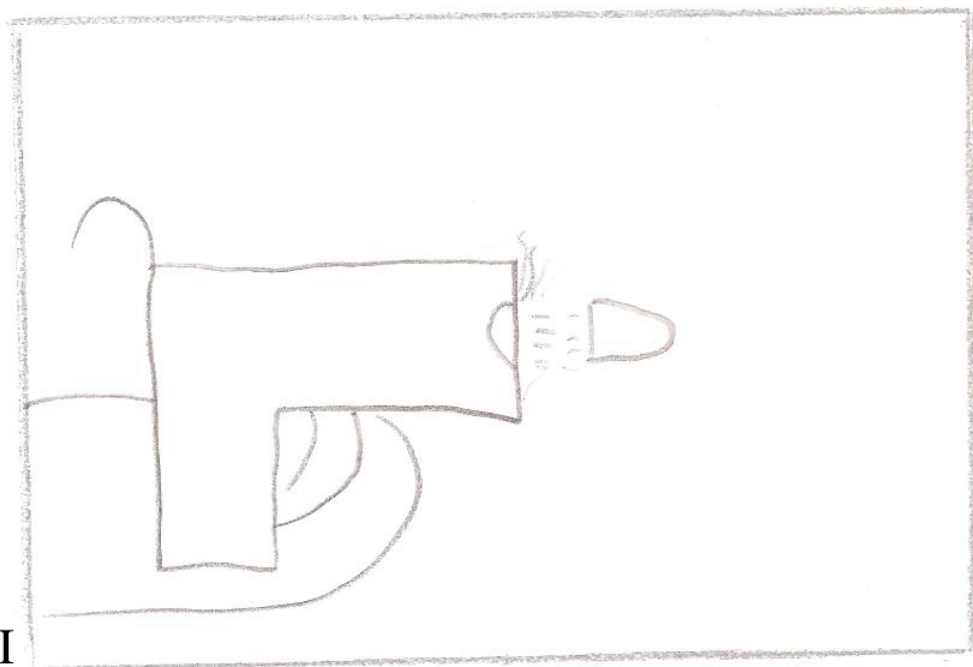
Plano Geral = Phillip recebe um tiro na perna e imediatamente cai.

G1IX



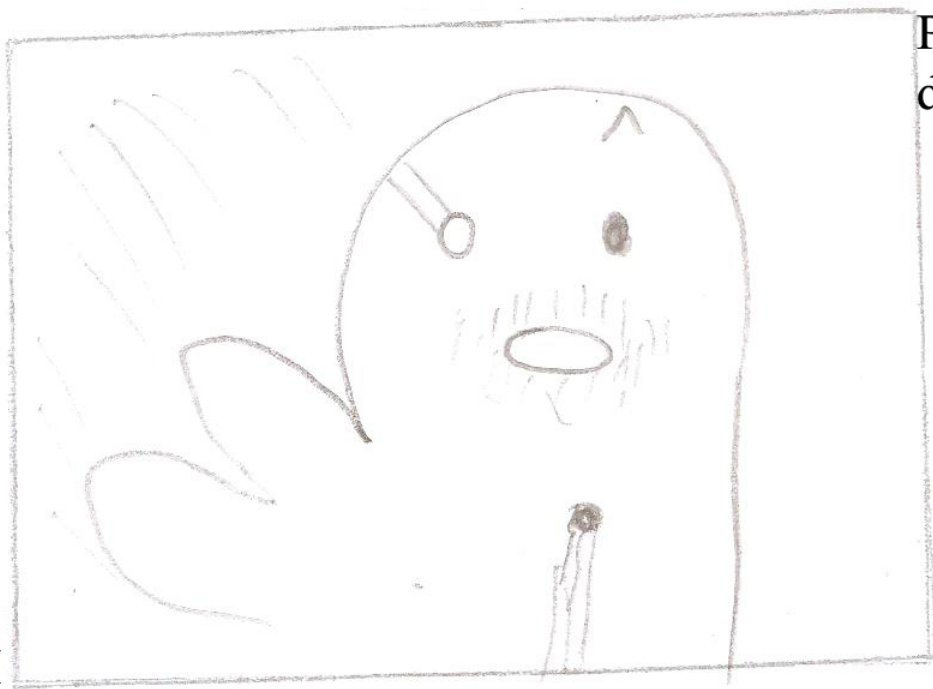
Plano Americano = Raul atirou em Phillip e diz que achou que seria tão fácil assim acabar com ele, e aponta uma arma na cabeça de Phillip e diz que o decepcionou.

H1I

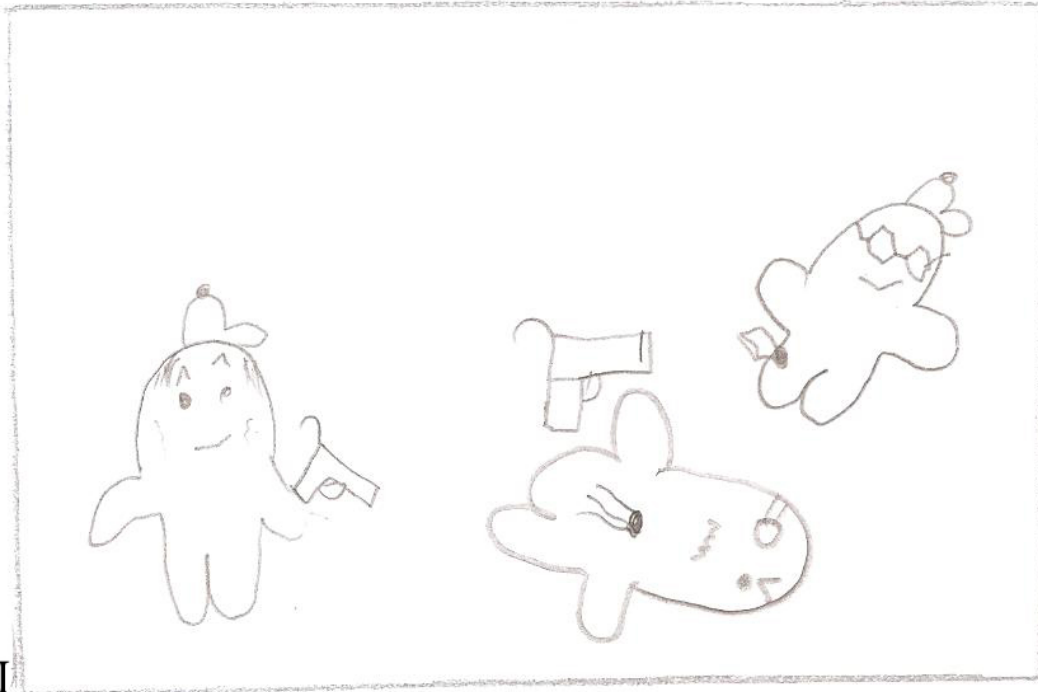


Plano Detalhe = Se o jogador escolheu a opção de ter atirado na cabeça de Jack Mason, ouve-se um barulho de tiro.

H1II

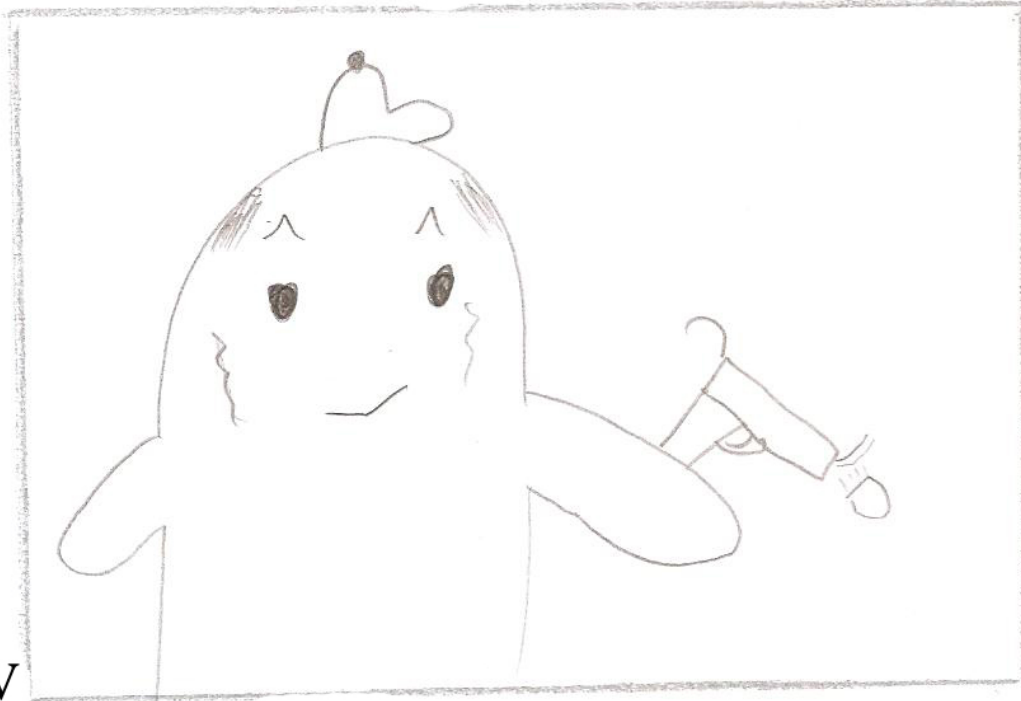


Plano Close UP = Atinge o peito de Raul, e ele cai.



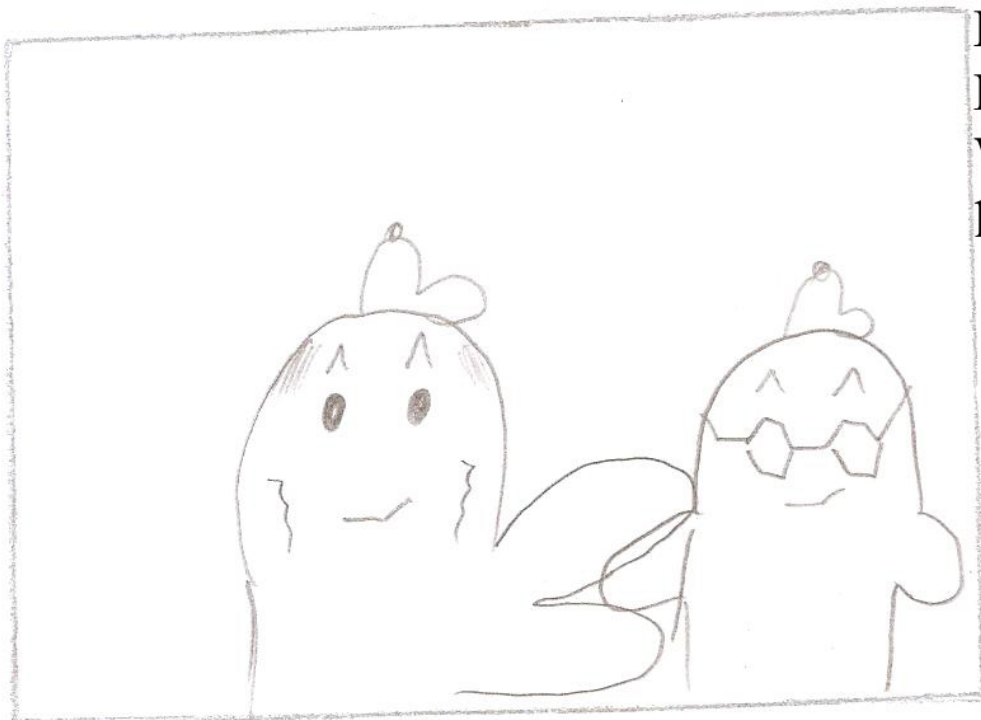
Travelling In = Raul
vira-se e vê que Woods
atirou nele e diz que
deveria tê-lo matado
quando teve chance.

H1III



Plano Close Up = Woods
simplesmente sorri e diz
que isso era pelo seu amigo
Jack Mason, e atira na
cabeça de Menendez.

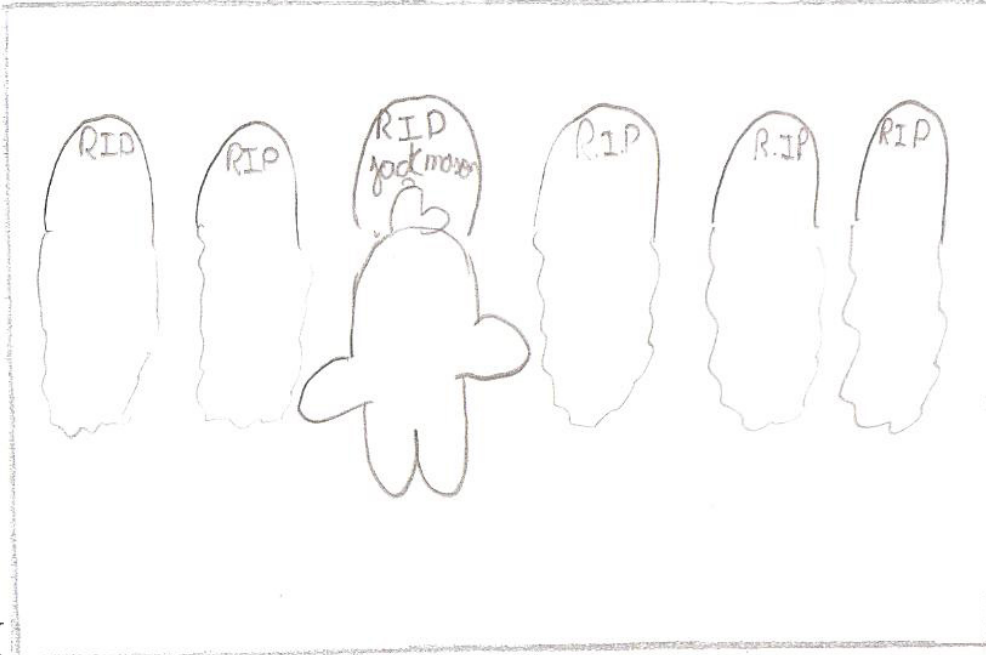
H1IV



Plano Americano =
Menendez está morto, e
Woods ajuda Phillip a se
levantar.

H1V

Câmera Inclinada = Phillip está no túmulo de seu pai.



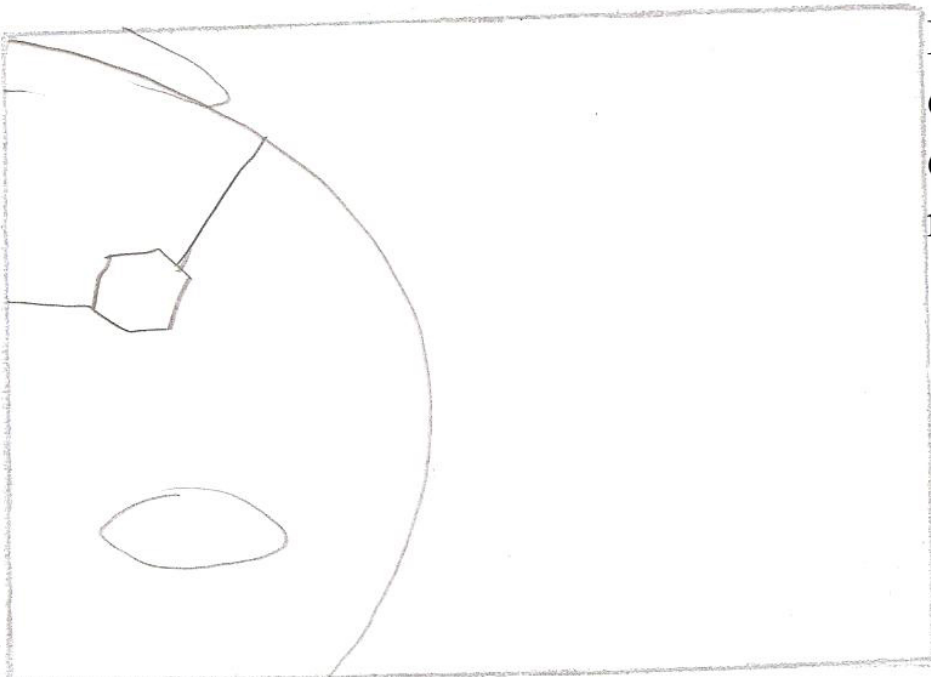
H1VI

Plano Close Up = Woods aparece e diz que sente muito pela morte de seu pai, e que ele também adoraria que ele estivesse vivo.

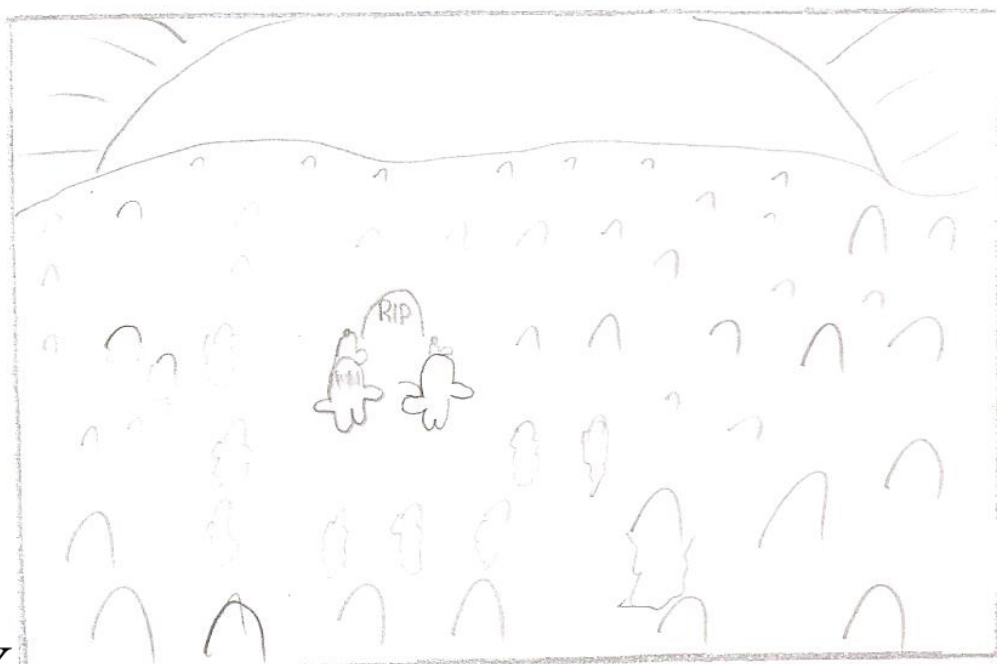


H1VII

Plano Big Close Up = Phillip diz que ele não tinha culpa, e que soldados são meras marionetes dos outros.



H1VIII



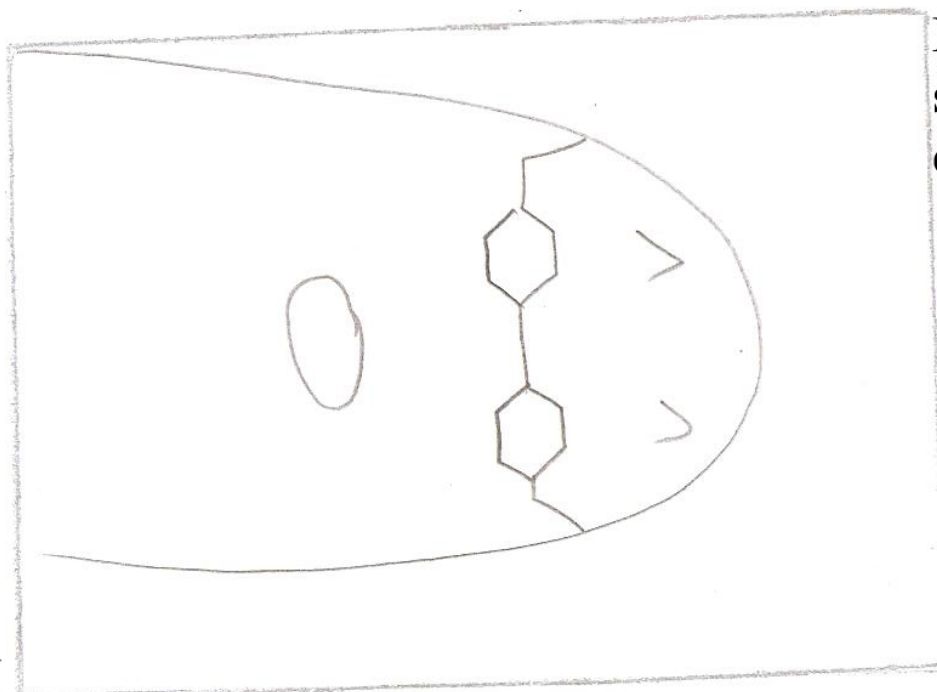
Plano Geral = Assim a câmara se afasta, mostrando vários mortos de guerra.

H1IX



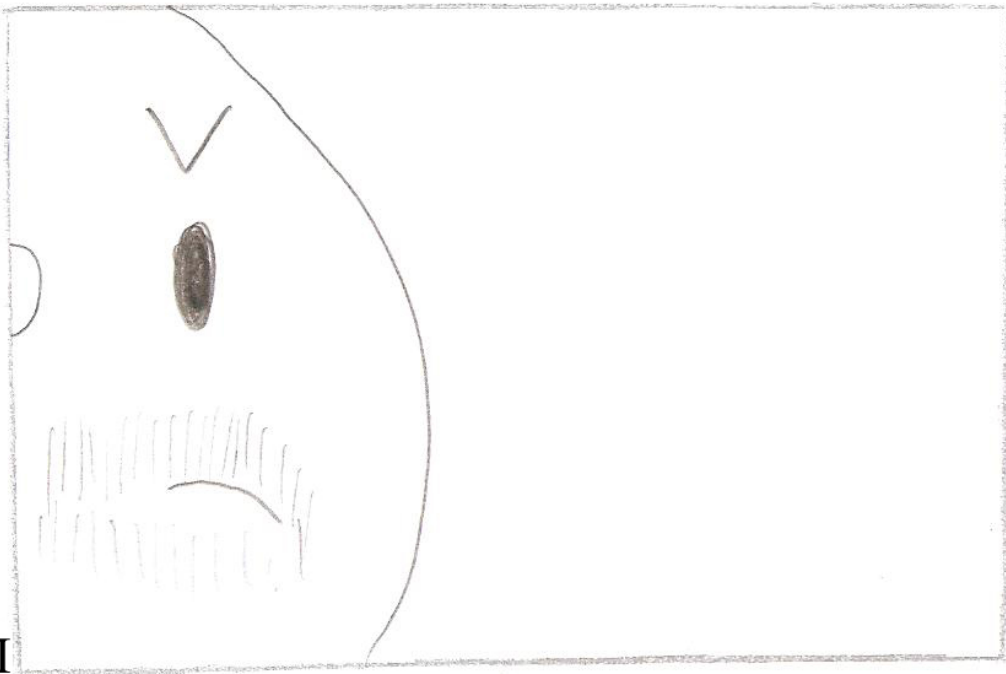
Plano Big Close Up = Se o jogador escolheu atirar na perna de Jack Mason, Phillip estava prestes a morrer, e Raul quase apertando o gatilho, ele sentiu uma arma na cabeça e alguém dizendo para largar a arma.

H2I



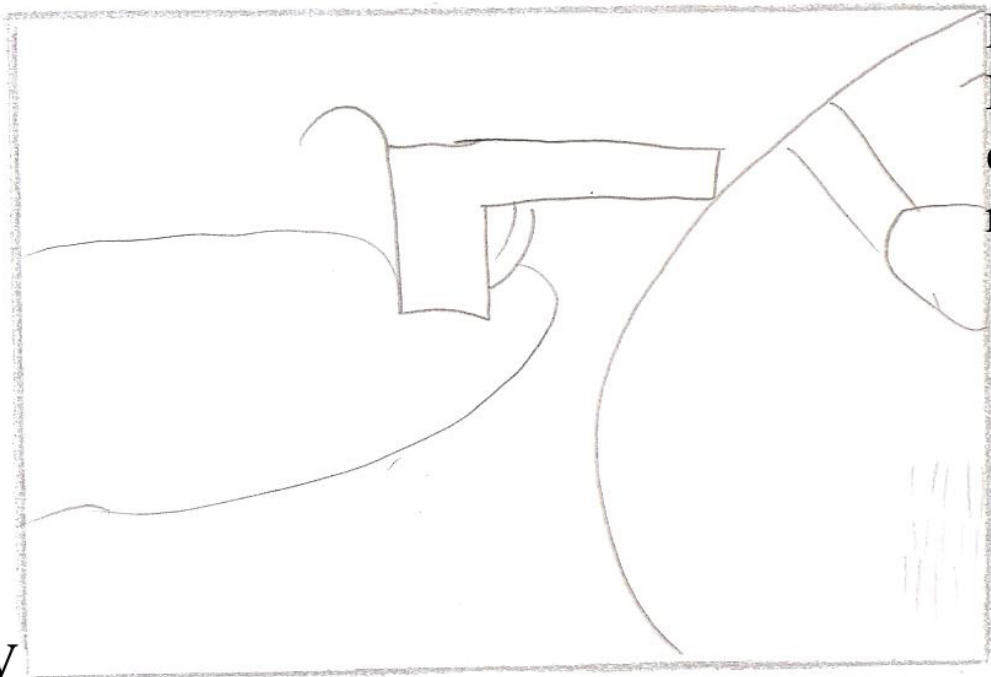
Plano Big Close Up = Phillip se espanta e reconhece a voz e rosto.

H2II



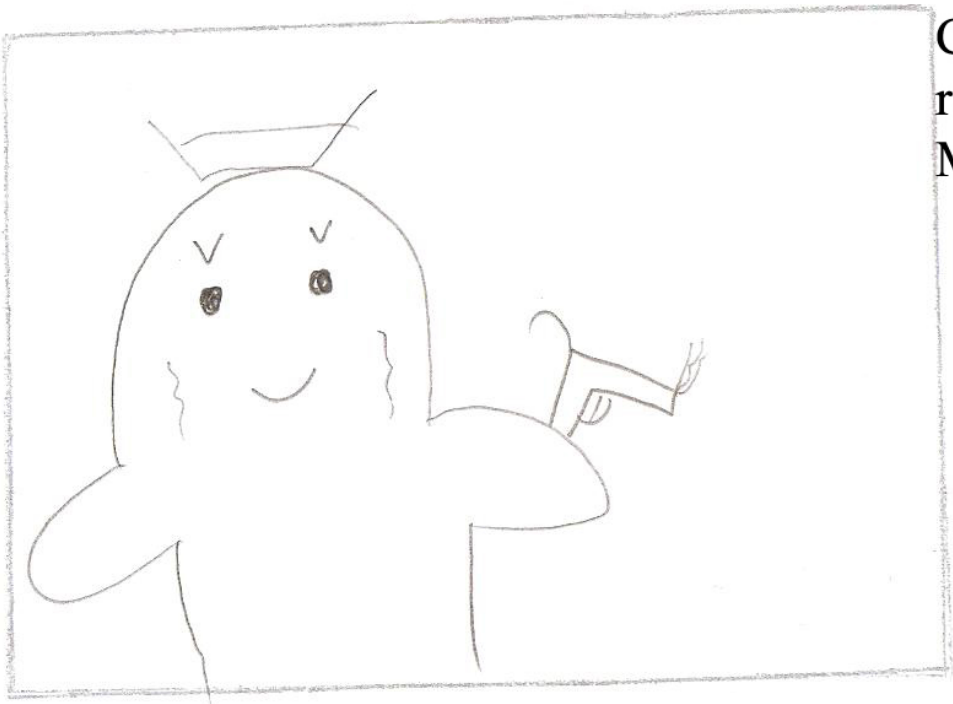
Plano Big Close Up = Raul pergunta como ele sobreviveu.

H2III



Plano Big Close Up = O Homem responde que nem ele faz idéia de como. E atira na cabeça de Raul.

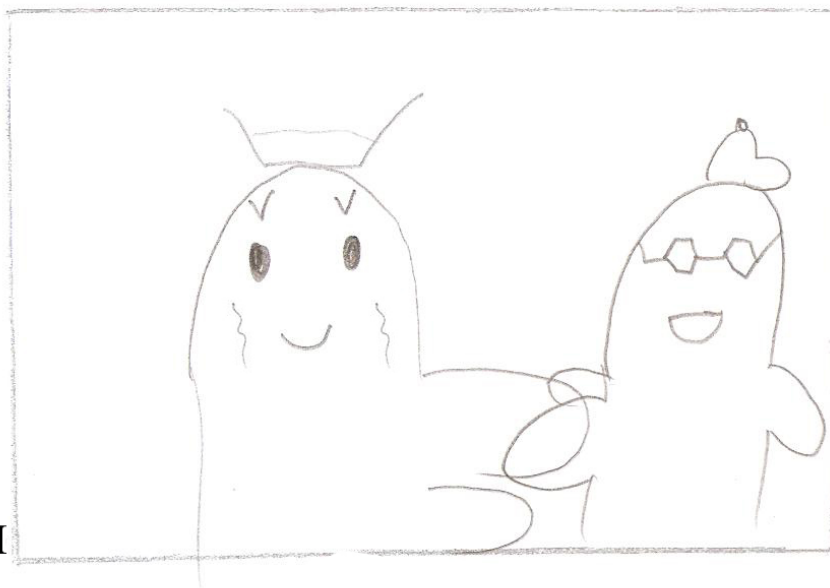
H2IV



Câmera Normal = Então, é revelado, o homem é Jack Mason!

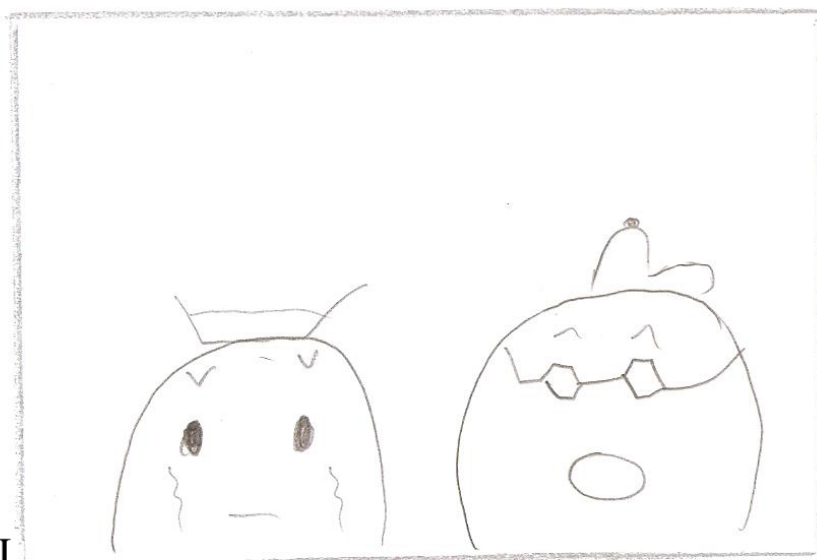
H2V

H2VI



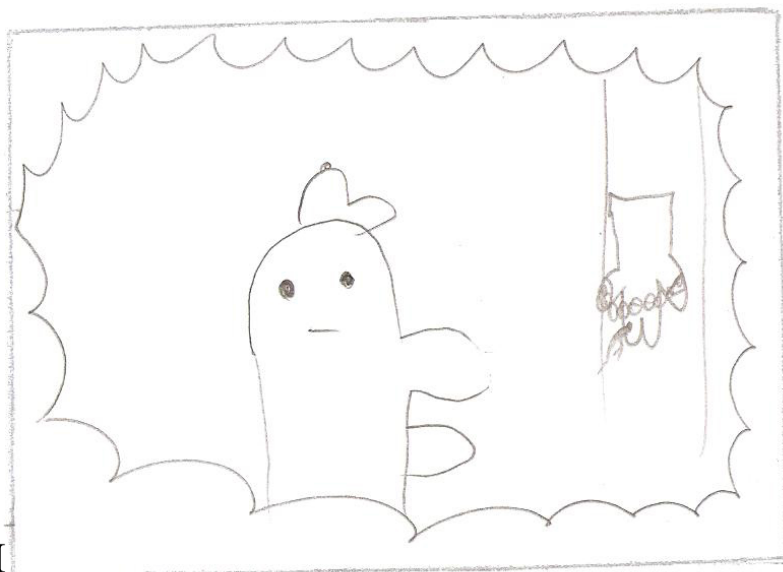
Plano Americano = Jack ajuda seu filho a se levantar e diz que está tudo bem.

H2VII

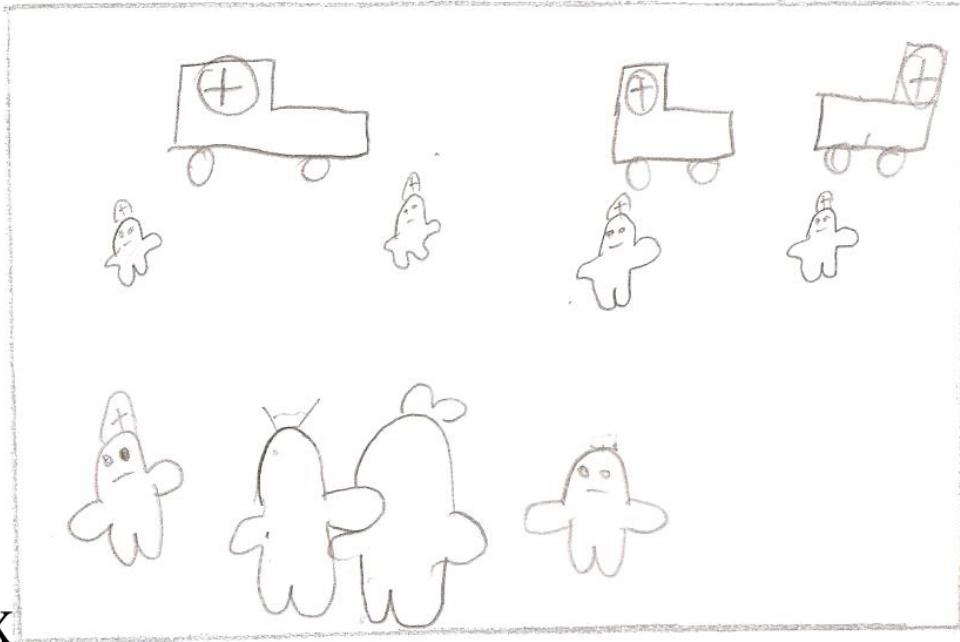


Plano Close Up = Phillip pergunta a seu pai como ele sobreviveu ao tiro de Woods.

H2VIII



Plano Médio = Jack explica que Woods achou suspeito e não quis seguir tal ordem, e atirou na perna só pra dizer que atirou.



Plano Geral = Assim Jack leva seu filho aos médicos locais que estão prestando socorro ali para os soldados feridos da guerra que acabou.

H2IX

